

Parte Epidemiológico

 AÑO 11 - N° 35
 Fecha Parte: mar, 12 septiembre 2017

CONTENIDO:

- » IRAs
- » Influenza
- » Neumonías
- » EDAs
- » Zika
- » Rabia

- En la presente semana epidemiológica se reportaron 74744 casos de IRAs y 1993 Neumonías a nivel nacional, registrando un ascenso en IRAs con respecto a la semana 35.

- Se incrementan los casos de rabia canina en el Dpto. de Santa Cruz, de 413 a 437, concentrando el mayor porcentaje de casos a nivel nacional (68,3%).

Edición General

Ministerio de Salud
 Unidad de Epidemiología
 Calle Capitán Ravelo N° 2199
 Teléfono: 2440591
 Fax: 2442572
 epidemiologia.gob.bo@gmail.com
 La Paz - Bolivia

**DIRECCIÓN GENERAL DE SERVICIOS DE SALUD - UNIDAD DE EPIDEMIOLOGÍA
 EVENTOS BAJO VIGILANCIA EPIDEMIOLÓGICA
 Bolivia, enero a septiembre, 2015, 2016—2017***

EVENTOS	Casos confirmados hasta la SE 36			SE 36	Fallecidos		
	2015	2016	2017		2017	SE36	
Inmunoprevenibles	Sarampión/Rubéola	0	0	0	0		
	Tosferina	1	21	7	0		
	Difteria	0	0	0	0		
	Parálisis Flácida Aguda	0	0	0	0		
	Fiebre Amarilla	0	0	5	0	3	
Zoonóticas	Síndrome Cardiopulmonar por hantavirus (SCPH)	24	14	14	0		
	Fiebre Hemorrágica Boliviana (FHB)	0	0	0	0		
	Rabia en perros	227	175	640	29		
	Lestospiriosis	29	20	16	0		
Vectoriales	Rabia en Humanos	0	0	2	0	2	
	Peste Bubónica	0	0	0	0		
	Chikungunya (EVCH)	8.123	7.584	22	0		
	Zika	0	126	598	0	1	
Otros Eventos	Dengue	1.146	3.688	845	0	2	
	IRA's	2.386.664	2.468.329	2.612.907	74.744		
	Neumonías	80.189	73.672	73.869	1.993		
	EDA's	559.933	530.714	515.906	15.078		
	Influenza A(H3N2)	30	63	671	0	6	
	Influenza A(H1N1) 2009	12	1060	61	0		
	Influenza B	42	80	140	0	1	
Meningitis Meningocócica	0	0	1	0			

En la semana epidemiológica 36, las Infecciones Respiratorias Agudas, muestran una tendencia ascendente a nivel nacional del 11,9% (de 65.847 a 74.744) en relación a la semana epidemiológica 35. El canal endémico de IRAs a nivel departamental muestra a Pando en zona de epidemia.
 Con referencia a los casos de Neumonías, se observa una tendencia ascendente en seis departamentos (La Paz, Oruro, Chuquisaca, Tarija, Beni y Pando).
 Las EDAs sin deshidratación presentan un leve ascenso a nivel nacional, situándose en zona de alarma dentro del canal endémico.
 Hasta la semana epidemiológica 36 se reportan 977 casos de Influenza, de los cuales 671 casos positivos corresponden a Influenza A(H3N2), 140 de Influenza de Tipo B y 61 casos de Influenza A(H1N1). Hasta la semana epidemiológica 36 se reportaron 7 fallecimientos, 6 por A(H3N2) y 1 por Influenza Tipo B, todos ellos en el departamento de Santa Cruz.

Enfermedades de Notificación Obligatoria

Situación Epidemiológica de IRAs - Bolivia, enero a septiembre 2016 – 2017*

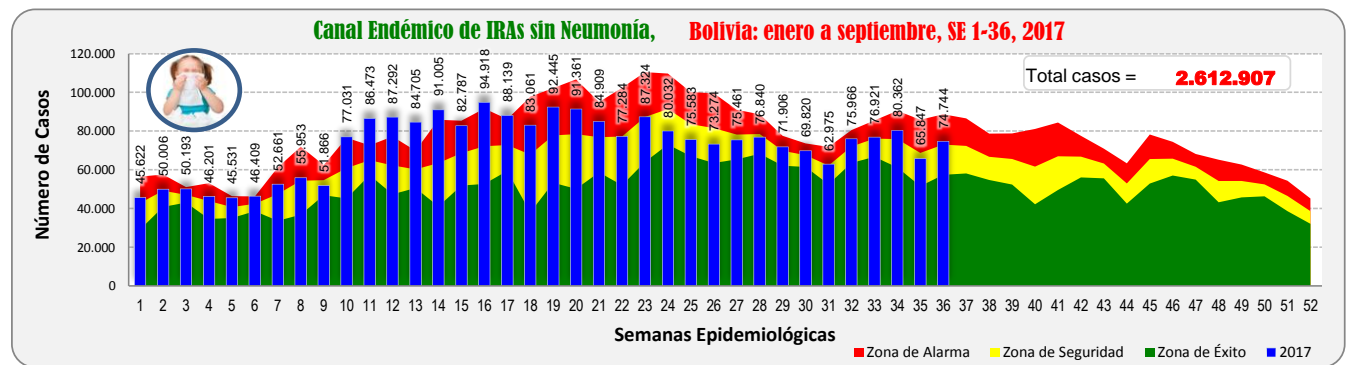
Departamento	2016	2017	S.E. 36	Tendencia	Zona Canal Endémico	
Altiplano	La Paz	477.678	458.435	12.506	Ascendente	Seguridad
	Oruro	165.479	176.086	4.875	Ascendente	Alarma
	Potosí	268.794	277.845	8.781	Ascendente	Alarma
Valle	Chuquisaca	215.484	217.829	6.897	Ascendente	Seguridad
	Cochabamba	400.270	455.464	11.405	Descendente	Alarma
	Tarija	237.284	229.076	7.927	Ascendente	Alarma
Oriente	Santa Cruz	560.655	637.934	17.113	Ascendente	Alarma
	Beni	111.372	124.558	3.924	Ascendente	Alarma
	Pando	31.313	35.680	1.316	Ascendente	Epidemia
Bolivia	2.468.329	2.612.907	74.744	Ascendente	Alarma	

En Bolivia en la S.E. 36, se han notificado 74.744 casos de IRAs, con una tendencia ascendente a nivel nacional, encontrándose en el canal endémico en zona de alarma.

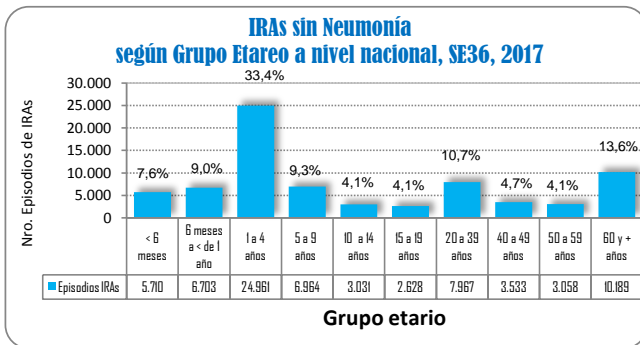
A nivel departamental, Cochabamba se encuentra con una tendencia descendente y los restantes ocho departamentos se encuentran con una tendencia ascendente.

Según el canal endémico, Pando se encuentra en zona de epidemia, seis departamentos (Oruro, Potosí, Cochabamba, Tarija, Santa Cruz y Beni) se encuentran en zona de Alarma y dos departamentos (La Paz y Chuquisaca) se encuentran en zona de seguridad.

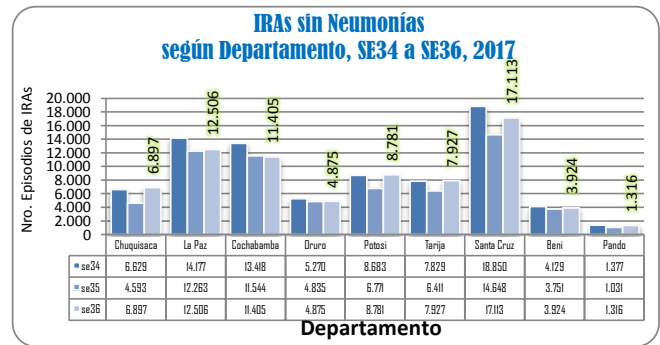
FUENTE: SNIS VE, Unidad de Epidemiología



FUENTE: SNIS VE, Unidad de Epidemiología



FUENTE: SNIS VE, Unidad de Epidemiología



FUENTE: SNIS VE, Unidad de Epidemiología

Situación epidemiológica comparativa de virus respiratorios - Bolivia, 2016 – 2017* SE 1-36

Virus Respiratorios	2016		2017	
	Casos	Decesos	Casos	Decesos
Influenza B	80		140	1
Parainfluenza	16		13	
Virus Sincitial Respiratorio	44		88	
Influenza A(H3N2)	63		671	6
Influenza A(H1N1) Pdm 2009	1.060	50	61	
Adenovirus	6		4	
TOTAL	1.269	50	977	7

FUENTE: Programa Nacional de Influenza, Unidad de Epidemiología

El comportamiento de los virus A(H3N2) durante la gestión 2017 muestra un incremento significativo (671 casos), superior a la gestión 2016 (63 casos), asimismo por este virus se reportaron 6 fallecimientos.

El comportamiento del virus de Influenza Tipo B, durante la gestión 2017 muestra también una tendencia ascendente (140), superior a la gestión 2016 (80), reportando a la fecha 1 fallecimiento.

En lo que respecta a Influenza A(H1N1) se han registrado 61 casos inferior a la gestión 2016 (1060 casos). Hace 17 semanas que no se reportan nuevos casos.

(* Informe a la semana epidemiológica 36: del 03 al 09 septiembre/2017

Situación epidemiológica comparativa de virus respiratorios por Departamento, enero a septiembre 2017* SE 1-36

Departamento	A(H3N2)		A(H1N1)		Influenza B	
	Casos	Decesos	Casos	Decesos	Casos	Decesos
Santa Cruz	479	5	2		134	1
La Paz	91		48		4	
Cochabamba	54				2	
Beni	14					
Potosí	11	1	1			
Oruro	10		3			
Chuquisaca	8		3			
Pando	3		3			
Tarija	1		1			
TOTAL	671	6	61		140	1

A nivel nacional, el mayor número de casos de Influenza A(H3N2) se registró en el departamento de Santa Cruz 71,4%, seguido de La Paz 13,6%, Cochabamba 8,0% y Beni 2,1%.

En relación a la Influenza de Tipo B, se registró 140 casos, 134 casos en el Departamento de Santa Cruz, 4 en La Paz y 2 casos en Cochabamba.

FUENTE: Programa Nacional de Influenza, Unidad de Epidemiología

Situación epidemiológica de Neumonías - Bolivia, enero a septiembre 2016 – 2017* SE 1-36

Departamento	2016	2017	S.E. 36	Tendencia	Zona Canal Endémico
Altiplano					
La Paz	16.539	15.131	427	Ascendente	Seguridad
Oruro	1.423	1.695	52	Ascendente	Alarma
Potosí	3.514	3.644	72	Descendente	Seguridad
Valle					
Chuquisaca	5.183	4.298	100	Ascendente	Éxito
Cochabamba	12.647	14.271	406	Descendente	Alarma
Tarija	3.637	3.197	180	Ascendente	Alarma
Oriente					
Santa Cruz	27.624	28.573	646	Descendente	Éxito
Beni	2.180	2.199	80	Ascendente	Seguridad
Pando	924	861	30	Ascendente	Seguridad
Bolivia	73.672	73.869	1.993	Ascendente	Seguridad

El número de casos de Neumonías registrados a nivel nacional en la semana epidemiológica 36, fue de 1.993 con una tendencia ascendente y se encuentra en zona de seguridad en el canal endémico.

Seis departamentos (La Paz, Oruro, Chuquisaca, Tarija, Beni y Pando) presentan una tendencia ascendente y tres departamentos presentan una tendencia descendente (Potosí, Cochabamba y Santa Cruz).

Según los canales endémicos los departamento de Oruro, Cochabamba y Tarija se encuentra en zona de Alarma, cuatro departamentos (La Paz, Potosí, Beni y Pando) en zona de seguridad y dos departamentos en zona de éxito (Chuquisaca y Santa Cruz).

FUENTE: SNIS VE, Unidad de Epidemiología

Situación epidemiológica de EDAs - Bolivia, enero a septiembre 2016 – 2017* SE 1-36

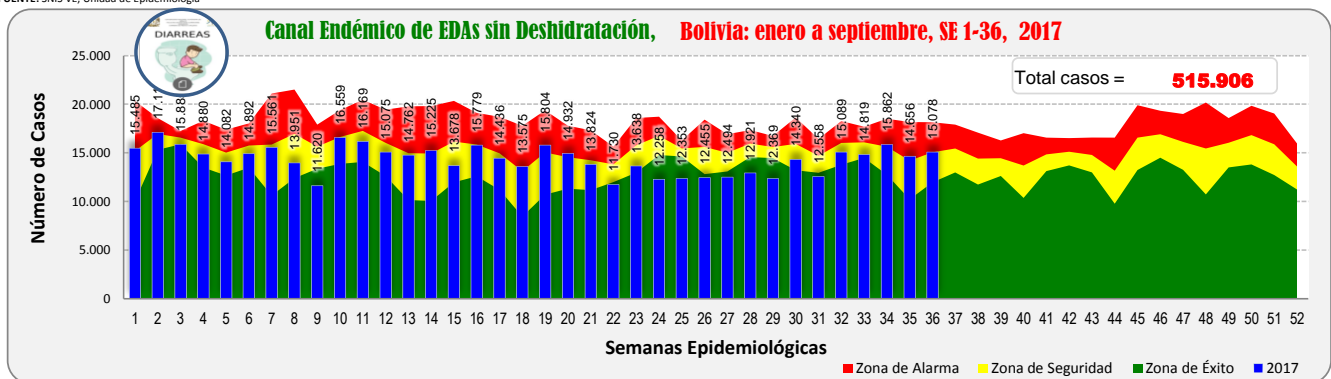
Departamento	2016	2017	S.E. 36	Tendencia	Zona Canal Endémico
Altiplano					
La Paz	88.479	79.176	2.677	Ascendente	Alarma
Oruro	36.284	33.910	890	Descendente	Alarma
Potosí	49.736	47.279	1.202	Ascendente	Alarma
Valle					
Chuquisaca	46.614	43.072	1.197	Ascendente	Alarma
Cochabamba	89.030	90.256	2.357	Ascendente	Seguridad
Tarija	39.626	38.933	1.317	Ascendente	Alarma
Oriente					
Santa Cruz	137.093	140.604	3.712	Descendente	Seguridad
Beni	35.641	35.019	1.454	Ascendente	Alarma
Pando	8.211	7.657	272	Ascendente	Seguridad
Bolivia	530.714	515.906	15.078	Ascendente	Alarma

En el país durante la semana epidemiológica 36, se han notificado 15.078 episodios de EDAs, presentando una tendencia ascendente y encontrándose dentro del canal endémico en la zona de alarma.

Siete departamentos presentan una tendencia ascendente (La Paz, Potosí, Chuquisaca, Cochabamba, Tarija, Beni y Pando) y dos departamentos una tendencia descendente (Oruro y Santa Cruz).

Según los canales endémicos siete departamentos se encuentran en zona de alarma (La Paz, Oruro, Potosí, Chuquisaca, Tarija y Beni) y en zona de seguridad tres departamentos: Cochabamba, Santa Cruz y Pando.

FUENTE: SNIS VE, Unidad de Epidemiología



FUENTE: SNIS VE, Unidad de Epidemiología

Situación Epidemiológica de Zika* SE 1-36

Casos confirmados de Zika por Departamento y Semana Epidemiológica Bolivia, enero a septiembre, SE 1 a 36, 2017

Departamento	Gestión 2017									
	1 - 29	30	31	32	33	34	35	36	1 - 36	
Beni	348									348
Santa Cruz	171				1					172
La Paz	40									40
Tarija	21									21
Pando	11									11
Cochabamba	3									3
Chuquisaca	3									3
Bolivia	597	0	0	0	1	0	0	0	0	598

Durante la semana 36 no se reportó ningún caso de Zika a nivel nacional.

El departamento del Beni registro el mayor número de casos con un 58,2% y Santa Cruz con un 28,8%.

A la fecha se registró un deceso asociado al Síndrome de Guillain Barré por virus Zika (18 de julio).

FUENTE: Programa Nacional de Dengue, Zika y Chikungunya, Unidad de Epidemiología

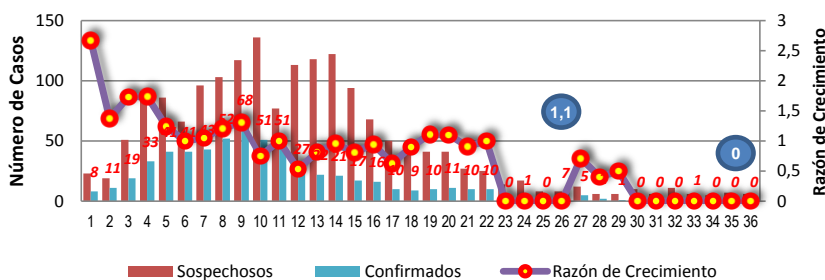
Casos confirmados de Zika por Departamento Bolivia (SE 1 a 36, 2016 - 2017)

Departamento	2016	2017
Beni		348
Santa Cruz	126	172
La Paz		40
Tarija		21
Pando		11
Cochabamba		3
Chuquisaca		3
Bolivia	126	598

Durante la presente gestión, hasta la semana epidemiológica 36, se registraron 598 casos de Zika superior a la gestión 2016 donde se registraron solamente 126 casos, asimismo es importante mencionar, que durante las últimas 3 semanas no se reportaron nuevos casos.

FUENTE: Programa Nacional de Dengue, Zika y Chikungunya, Unidad de Epidemiología

Casos de Zika confirmados por semana epidemiológica Bolivia, enero a septiembre del 2017



El gráfico de casos de Zika confirmados por semana epidemiológica en Bolivia, muestra que durante la semana 9 se reportó el mayor número de casos (68), para luego mostrar una tendencia y razón de crecimiento descendente.

FUENTE: Programa Nacional de Dengue, Zika y Chikungunya, Unidad de Epidemiología

Situación Epidemiológica de Rabia Canina - Bolivia, (SE 1 a 36, 2016 – 2017)

Departamento	2016	2017			Total
		se34	se35	se36	
Santa Cruz	78	12	14	24	437
Oruro	33	4	1	2	101
Cochabamba	34	2	1	1	39
La Paz	9	3	2	1	36
Potosí	18				14
Tarija	2			1	11
Chuquisaca					2
Beni	1				
Total	175	21	18	29	640

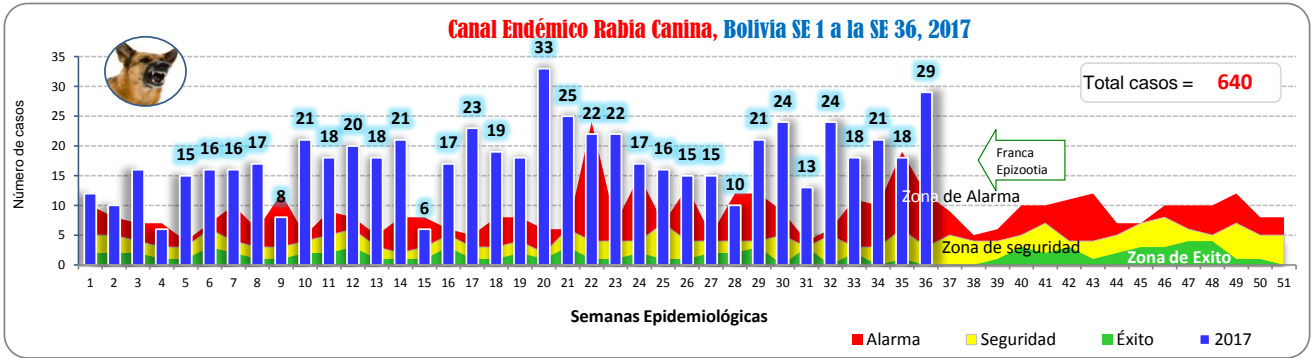
FUENTE: Programa Nacional de Zoonosis, Unidad de Epidemiología

Hasta la semana epidemiológica 36 de la presente gestión, se han registrado 640 casos de rabia en perros, superior a la gestión anterior donde se registraron 175.

Los casos de rabia canina están concentrados en mayor porcentaje en el departamento de Santa Cruz (68,3%), seguido del departamento de Oruro (16,8%), Cochabamba (6,1%) y La Paz (5,6%).

Asimismo, se registraron 2 fallecimientos por rabia humana en el departamento de Santa Cruz (Niño de 14 años y niña de 11 años).

(*). Informe a la semana epidemiológica 36: del 03 al 09 septiembre/2017



FUENTE: Programa Nacional de Zoonosis, Unidad de Epidemiología

Según el canal Endémico, en la semana epidemiológica 36 se registraron 29 casos de rabia canina, mostrando un ascenso significativo en relación a la semana anterior.

(*) Informe a la semana epidemiológica 36: del 03 al 09 septiembre/2017