

Parte Epidemiológico

 AÑO 11 - Nº 34
 Fecha Parte: mar, 05 septiembre

CONTENIDO:

- » IRAs
- » Influenza
- » Neumonías
- » EDAs
- » Zika
- » Rabia

- En la presente semana epidemiológica se reportaron 65847 casos de IRAs y 1896 Neumonías a nivel nacional, registrando un leve ascenso en IRAs con respecto a la semana 34.

- Se incrementan los casos de rabia canina en el Dpto. de Santa Cruz, de 399 a 413, concentrando el mayor porcentaje de casos a nivel nacional (67,6%).

Edición General

 Ministerio de Salud
 Unidad de Epidemiología
 Calle Capitán Ravelo N° 2199
 Teléfono: 2440591
 Fax: 2442572

epidemiologia.gob.bo@gmail.com

La Paz - Bolivia

**DIRECCIÓN GENERAL DE SERVICIOS DE SALUD - UNIDAD DE EPIDEMIOLOGÍA
EVENTOS BAJO VIGILANCIA EPIDEMIOLOGICA
Bolivia, enero a septiembre, 2015, 2016—2017***

EVENTOS	Casos confirmados hasta la S.E. 35			S.E. 35	Fallecidos		
	2015	2016	2017		2017	S.E.35	
Inmunoprevenibles	Sarampión/Rubéola	0	0	0	0		
	Tosferina	1	20	7	0		
	Difteria	0	0	0	0		
	Parálisis Flácida Aguda	0	0	0	0		
	Fiebre Amarilla	0	0	5	0	3	
Zoonóticas	Síndrome Cardiopulmonar por hantavirus (SCPH)	24	14	14	0		
	Fiebre Hemorrágica Boliviana (FHB)	0	0	0	0		
	Rabia en perros	215	175	611	18		
	Leptospirosis	28	19	16	0		
Vectoriales	Rabia en Humanos	0	0	2	0	2	
	Peste Bubónica	0	0	0	0		
	Chikungunya (EVCH)	8.100	7.584	22	0		
	Zika	0	126	598	0	1	
Otros Eventos	Dengue	1.130	3.688	845	0	2	
	IRA's	2.281.584	2.361.891	2.538.163	65.847		
	Neumonías	77.117	70.892	71.875	1.896		
	EDA's	537.017	511.821	500.828	14.656		
	Influenza A(H3N2)	30	63	671	0	6	
	Influenza A(H1N1) 2009	2	1060	61	0		
	Influenza B	42	73	138	0	1	
Meningitis Meningocócica	0	0	1	0			

En la semana epidemiológica 35, las Infecciones Respiratorias Agudas, muestran una tendencia descendente a nivel nacional del 8,2% (de 80.362 a 65.847) en relación a la semana epidemiológica 34. El canal endémico de IRAs a nivel departamental muestra a Oruro, Cochabamba, Beni y Pando en zona de alarma.

Con referencia a los casos de Neumonías, se observa una tendencia ascendente en dos departamentos (Oruro y Potosí).

Las EDAs sin deshidratación presenta un leve descenso a nivel nacional, situando en zona de Alarma dentro el Canal Endémico, y el departamento de Beni se encuentra en zona de Epidemia.

Hasta la semana epidemiológica 35 se reportan 975 casos de Influenza, de los cuales 671 casos positivos corresponden a Influenza A(H3N2), 138 de Influenza de Tipo B y 61 casos de Influenza A(H1N1). Hasta la semana epidemiológica 35 se reportaron 7 fallecimientos, 6 por A(H3N2) y 1 por Influenza Tipo B, todos ellos en el departamento de Santa Cruz.

Enfermedades de Notificación Obligatoria

Situación Epidemiológica de IRAs - Bolivia, enero a septiembre 2016 – 2017*

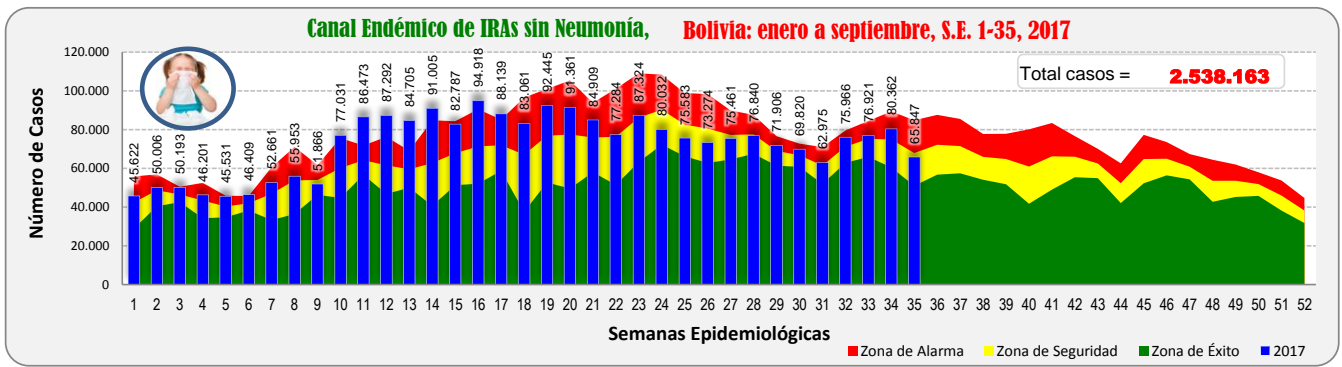
Departamento	2016	2017	S.E. 35	Tendencia	Zona Canal Endémico	
Altiplano	La Paz	457.802	445.929	12.263	Descendente	Seguridad
	Oruro	157.846	171.211	4.835	Descendente	Alarma
	Potosí	256.337	269.064	6.771	Descendente	Seguridad
Valle	Chuquisaca	205.311	210.932	4.593	Descendente	Seguridad
	Cochabamba	383.535	444.059	11.544	Descendente	Alarma
	Tarija	227.407	221.149	6.411	Descendente	Seguridad
Oriente	Santa Cruz	536.575	620.821	14.648	Descendente	Seguridad
	Beni	107.086	120.634	3.751	Descendente	Alarma
	Pando	29.993	34.364	1.031	Descendente	Alarma
Bolivia	2.361.891	2.538.163	65.847	Descendente	Seguridad	

En Bolivia en la S.E. 35, se han notificado 65.847 casos de IRAs, con una tendencia descendente a nivel nacional, encontrándose en el canal endémico en zona de seguridad.

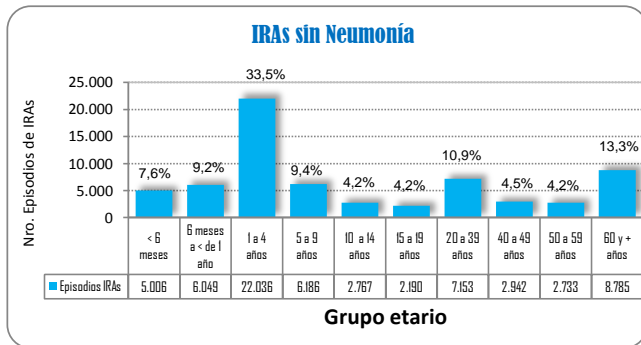
A nivel departamental, todos presentan una tendencia descendente.

Según el canal endémico, los departamentos de Oruro, Cochabamba, Beni y Pando se encuentran en zona de Alarma y los restantes cinco departamentos (La Paz, Potosí, Chuquisaca, Tarija y Santa Cruz) se encuentran en zona de seguridad.

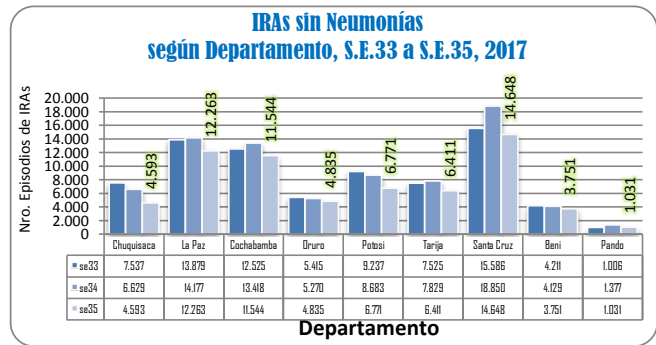
FUENTE: SNIS VE, Unidad de Epidemiología



FUENTE: SNIS VE, Unidad de Epidemiología



FUENTE: SNIS VE, Unidad de Epidemiología



FUENTE: SNIS VE, Unidad de Epidemiología

Situación epidemiológica comparativa de virus respiratorios - Bolivia, 2016 – 2017* SE 1-35

Virus Respiratorios	2016		2017	
	Casos	Decesos	Casos	Decesos
Influenza B	73		138	1
Parainfluenza	16		13	
Virus Sincitial Respiratorio	44		88	
Influenza A(H3N2)	63		671	6
Influenza A(H1N1) Pdm 2009	1.060	50	61	
Adenovirus	6		4	
TOTAL	1.262	50	975	7

FUENTE: Programa Nacional de Influenza, Unidad de Epidemiología

El comportamiento de los virus A(H3N2) durante la gestión 2017 muestra un incremento significativo (671 casos), superior a la gestión 2016 (63 casos), asimismo por este virus se reportaron 6 fallecimientos y en la última semana se reportó 1 sólo caso.

El comportamiento del virus de Influenza Tipo B, durante la gestión 2017, muestra también una tendencia ascendente (138), superior a la gestión 2016 (73), reportando a la fecha 1 fallecimiento y en la última semana 1 caso.

En lo que respecta a Influenza A(H1N1) se han registrado 61 casos inferior a la gestión 2016 (1060 casos). Hace 16 semanas que no se reportan nuevos casos.

(* Informe a la semana epidemiológica 35: del 27/agosto al 02 septiembre/2017

Situación epidemiológica comparativa de virus respiratorios por Departamento, enero a septiembre 2017* SE 1-35

Departamento	A(H3N2)		A(H1N1)		Influenza B	
	Casos	Decesos	Casos	Decesos	Casos	Decesos
Santa Cruz	479	5	2		134	1
La Paz	91		48		2	
Cochabamba	54				2	
Beni	14					
Potosí	11	1	1			
Oruro	10		3			
Chuquisaca	8		3			
Pando	3		3			
Tarija	1		1			
TOTAL	671	6	61		138	1

FUENTE: Programa Nacional de Influenza, Unidad de Epidemiología

A nivel nacional, el mayor número de casos de Influenza A(H3N2) se registró en el departamento de Santa Cruz 71,5%, seguido de La Paz 13,6%, Cochabamba 8,1% y Beni 2,1%.

En relación a la Influenza de Tipo B, se registró 138 casos, 134 casos en el Departamento de Santa Cruz, 2 casos en Cochabamba y 2 casos en La Paz.

Situación epidemiológica de Neumonías - Bolivia, enero a septiembre 2016 – 2017* SE 1-35

Departamento	2016	2017	S.E. 35	Tendencia	Zona Canal Endémico
Altiplano					
La Paz	15.932	14.704	361	Descendente	Seguridad
Oruro	1.384	1.643	44	Ascendente	Seguridad
Potosí	3.363	3.572	135	Ascendente	Alarma
Valle					
Chuquisaca	4.974	4.197	88	Descendente	Seguridad
Cochabamba	12.167	13.865	411	Descendente	Alarma
Tarija	3.503	3.017	93	Descendente	Seguridad
Oriente					
Santa Cruz	26.585	27.927	672	Descendente	Seguridad
Beni	2.099	2.119	63	Descendente	Seguridad
Pando	885	831	29	Descendente	Seguridad
Bolivia	70.892	71.875	1.896	Descendente	Seguridad

FUENTE: SNIS VE, Unidad de Epidemiología

El número de casos de Neumonías registrados en la semana epidemiológica 35, fueron de 1.896, encontrándose en zona de seguridad en el canal endémico a nivel nacional.

Dos departamentos presentan una tendencia ascendente (Oruro y Potosí) y siete departamentos presentan una tendencia descendente (La Paz, Chuquisaca, Cochabamba, Tarija, Santa Cruz, Beni y Pando).

Según los canales endémicos el departamento de Potosí y Cochabamba se encuentra en zona de Alarma y los restantes siete departamentos (La Paz, Oruro, Chuquisaca, Tarija, Santa Cruz, Beni y Pando) en zona de seguridad.

Situación epidemiológica de EDAs - Bolivia, enero a septiembre 2016 – 2017* SE 1-35

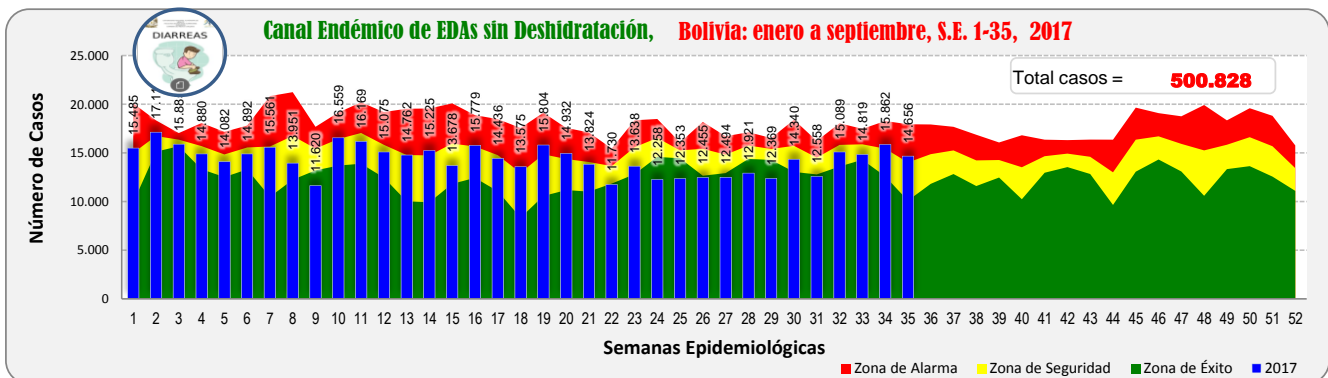
Departamento	2016	2017	S.E. 35	Tendencia	Zona Canal Endémico
Altiplano					
La Paz	85.309	76.499	2.664	Descendente	Alarma
Oruro	34.990	33.020	900	Descendente	Alarma
Potosí	47.958	46.077	1.060	Descendente	Alarma
Valle					
Chuquisaca	44.927	41.875	840	Descendente	Seguridad
Cochabamba	85.622	87.899	2.227	Descendente	Seguridad
Tarija	38.229	37.616	1.285	Ascendente	Alarma
Oriente					
Santa Cruz	132.305	136.892	4.072	Descendente	Alarma
Beni	34.564	33.565	1.416	Ascendente	Epidemia
Pando	7.917	7.385	192	Descendente	Seguridad
Bolivia	511.821	500.828	14.656	Descendente	Alarma

FUENTE: SNIS VE, Unidad de Epidemiología

En el país a la semana epidemiológica 35, se han notificado 14.656 episodios de EDAs, presentando una tendencia descendente y encontrándose dentro del canal endémico en la zona de alarma.

Dos departamentos presentan una tendencia ascendente (Tarija y Beni) y siete departamentos con una tendencia descendente (La Paz, Oruro, Potosí, Chuquisaca, Cochabamba, Santa Cruz y Pando).

Según los canales endémicos, Beni se encuentra en Epidemia, cinco departamentos se encuentran en zona de alarma (La Paz, Oruro, Potosí, Tarija y Santa Cruz) y en zona de seguridad los departamentos de Chuquisaca, Cochabamba y Pando.



FUENTE: SNIS VE, Unidad de Epidemiología

(*) Informe a la semana epidemiológica 35: del 27/agosto al 02 septiembre/2017

Situación Epidemiológica de Zika* SE 1-35

Casos confirmados de Zika por Departamento y Semana Epidemiológica Bolivia, enero a septiembre, SE 1 a 35, 2017

Departamento	Gestión 2017									
	1 - 28	29	30	31	32	33	34	35	1 - 35	
Beni	348									348
Santa Cruz	170	1			1					172
La Paz	40									40
Tarija	21									21
Pando	11									11
Cochabamba	3									3
Chuquisaca	3									3
Bolivia	596	1	0	0	1	0	0	0	0	598

Durante la semana 35 no se reportó ningún caso de Zika a nivel nacional.

El departamento del Beni registro el mayor número de casos con un 58,2% y Santa Cruz con un 28,8%.

A la fecha se registro el fallecimiento de una persona atribuido al Síndrome de Guillain Barré asociado al virus Zika (18 de julio)

FUENTE: Programa Nacional de Dengue, Zika y Chikungunya, Unidad de Epidemiología

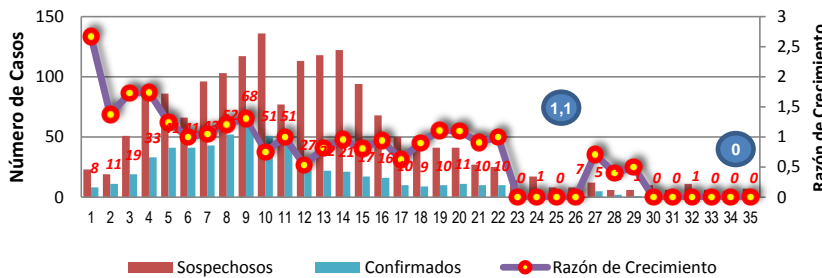
Casos confirmados de Zika por Departamento Bolivia (SE 1 a 35, 2016 - 2017)

Departamento	2016	2017
Beni		348
Santa Cruz	126	172
La Paz		40
Tarija		21
Pando		11
Cochabamba		3
Chuquisaca		3
Bolivia	126	598

Durante la presente gestión, hasta la semana epidemiológica 35, se registraron 598 casos de Zika superior a la gestión 2016 donde se registraron solamente 126 casos, asimismo es importante mencionar, que durante las últimas 3 semanas no se reportaron nuevos casos.

FUENTE: Programa Nacional de Dengue, Zika y Chikungunya, Unidad de Epidemiología

Casos de Zika confirmados por semana epidemiológica Bolivia, enero a septiembre del 2017



El gráfico de casos de Zika confirmados por semana epidemiológica en Bolivia, muestra que durante la semana 9 se reportaron el mayor número de casos (68), para luego mostrar una tendencia y razón de crecimiento descendente.

FUENTE: Programa Nacional de Dengue, Zika y Chikungunya, Unidad de Epidemiología

Situación Epidemiológica de Rabia Canina - Bolivia, (SE 1 a 35, 2016 – 2017)

Departamento	2016	2017			Total
		se33	se34	se35	
Santa Cruz	78	13	12	14	413
Oruro	33	5	4	1	99
Cochabamba	34		2	1	38
La Paz	9		3	2	35
Potosí	18				14
Tarija	2				10
Chuquisaca					2
Beni	1				
Total	175	18	21	18	611

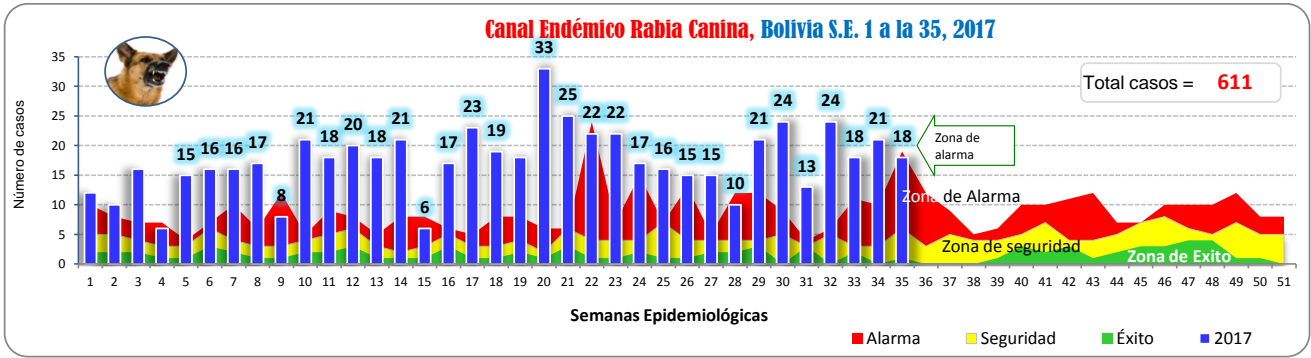
FUENTE: Programa Nacional de Zoonosis, Unidad de Epidemiología

Hasta la semana epidemiológica 35 de la presente gestión, se han registrado 611 casos de rabia en perros, superior a la gestión anterior donde se registraron 175.

Los casos de rabia canina están concentrados en mayor porcentaje en el departamento de Santa Cruz (67,6%), seguido del departamento de Oruro (16,2%), Cochabamba (6,2%) y La Paz (5,7%).

Asimismo, se registraron 2 fallecimientos por rabia humana en el departamento de Santa Cruz (Niño de 14 años y niña de 11 años).

(*). Informe a la semana epidemiológica 35: del 27/agosto al 02 septiembre/2017



FUENTE: Programa Nacional de Zoonosis, Unidad de Epidemiología

Según el canal Endémico, en la semana epidemiológica 35 se registraron 18 casos de rabia canina, mostrando un leve descenso en relación a la semana anterior.

(*) Informe a la semana epidemiológica 35: del 27/agosto al 02 septiembre/2017