

Parte Epidemiológico

 AÑO 11 - Nº 27
 Fecha Parte: mar, 18 julio 2017

CONTENIDO:

- » IRAs
- » Influenza
- » Neumonías
- » EDAs
- » Rabia

- En la presente semana epidemiológica se reportaron 76.840 casos de IRAs y 1.931 Neumonías a nivel nacional, registrando un ascenso en IRAs con respecto a la semana 27.

- Se incrementan los casos de rabia canina en el Dpto. de Santa Cruz, de 302 a 310 casos, concentrando el mayor número de casos a nivel nacional (64,7%) y con una tendencia descendente sostenida.

Edición General

Ministerio de Salud
 Unidad de Epidemiología
 Calle Capitán Ravelo N° 2199
 Teléfono: 2440591
 Fax: 2442572
 epidemiologia.gob.bo@gmail.com
 La Paz - Bolivia

DIRECCIÓN GENERAL DE SERVICIOS DE SALUD - UNIDAD DE EPIDEMIOLOGÍA EVENTOS BAJO VIGILANCIA EPIDEMIOLOGICA Bolivia, enero a julio, 2015, 2016—2017*							
EVENTOS		Casos confirmados hasta la se 28			se 28	Fallecidos	
		2015	2016	2017		2017	se 28
Inmunoprevenibles	Sarampión/Rubéola	0	0	0	0		
	Tosferina	1	16	3	0		
	Difteria	0	0	0	0		
	Parálisis Flácida Aguda	0	0	0	0		
	Fiebre Amarilla	0	0	5	0	3	
Zoonóticas	Síndrome Cardiopulmonar por hantavirus (SCPH)	20	14	11	0		
	Fiebre Hemorrágica Boliviana (FHB)	0	0	0	0		
	Rabia en perros	146	141	479	10		
	Lestospiriosis	27	16	12	1		
Vectoriales	Rabia en Humanos	0	0	2	0	2	
	Peste Bubónica	0	0	0	0		
	Chikungunya (EVCH)	7.910	7.582	22	0		
	Zika	0	126	589	1		
Otros Eventos	Dengue	1.075	3.661	834	0	2	
	IRA's	1.803.698	1.901.028	2.034.366	76.840		
	Neumonías	62.637	57.767	58.798	1.931		
	EDA's	427.080	416.759	401.135	12.921		
	Influenza A(H3N2)	5	62	668	0	6	
	Influenza A(H1N1) 2009	1	1010	61	0		
	Influenza B	32	69	131	0	1	
Meningitis Meningocócica	0	0	1	0			

En la semana epidemiológica 28, las Infecciones Respiratorias Agudas, muestran una tendencia ascendente a nivel nacional del 5,5% (de 73.396 a 76.840) en relación a la semana epidemiológica 27. El canal endémico de IRAs a nivel departamental muestra a La Paz, Potosí, Cochabamba, Santa Cruz, Beni y Pando en zona de alarma.

Con referencia a los casos de Neumonías, se observa una tendencia ascendente en tres departamentos (Chuquisaca, Tarija y Beni).

Hasta la semana epidemiológica 28 se reportan 960 casos de infecciones respiratorias agudas por Influenza, de los cuales 668 casos positivos corresponden a Influenza A(H3N2), 131 de Influenza de Tipo B y 61 casos de Influenza A(H1N1). Hasta la semana epidemiológica 28 se reportaron 7 fallecimientos en total, 6 por A(H3N2) y 1 por Influenza Tipo B, todos ellos en el departamento de Santa Cruz.

Fuente: Unidad de Epidemiología –SNIS VE – CENETROP – INLASA

(*) Informe: al 15 / julio / 2017

Enfermedades de Notificación Obligatoria

Situación Epidemiológica de IRAs - Bolivia, enero a julio 2016 – 2017*

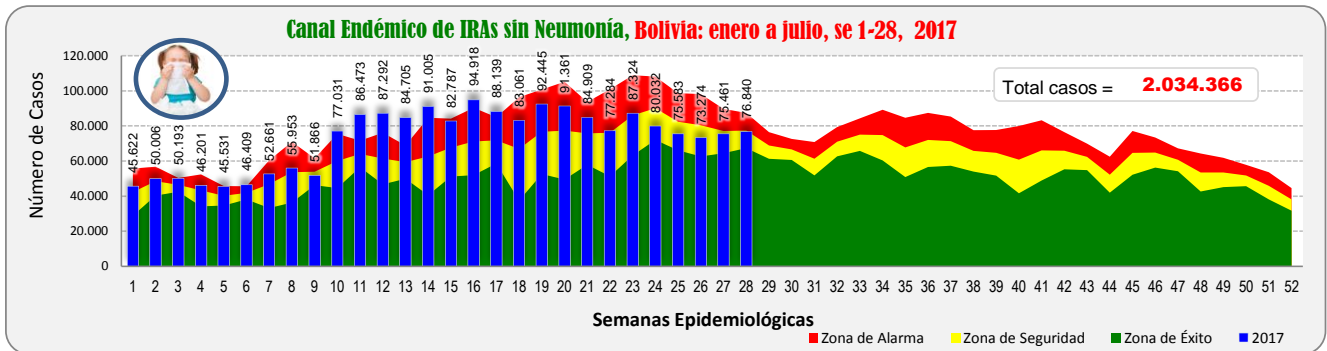
Departamento		2016	2017	se 28	Tendencia	Zona Canal Endémico
Altiplano	La Paz	374.574	357.833	14.435	Ascendente	Alarma
	Oruro	128.054	137.477	4.497	Descendente	Seguridad
	Potosí	207.681	213.089	9.789	Ascendente	Alarma
Valle	Chuquisaca	163.306	168.908	7.236	Ascendente	Seguridad
	Cochabamba	309.277	358.144	13.096	Ascendente	Alarma
	Tarija	181.120	175.161	6.949	Ascendente	Éxito
Oriente	Santa Cruz	428.288	503.508	15.990	Descendente	Alarma
	Beni	85.882	93.444	3.716	Ascendente	Alarma
	Pando	22.845	26.802	1.132	Ascendente	Alarma
Bolivia		1.901.028	2.034.366	76.840	Ascendente	Seguridad

En Bolivia en la S.E. 28, se han notificado 76.840 casos de IRAs, con una tendencia ascendente a nivel nacional, encontrándose en el canal endémico en zona de seguridad.

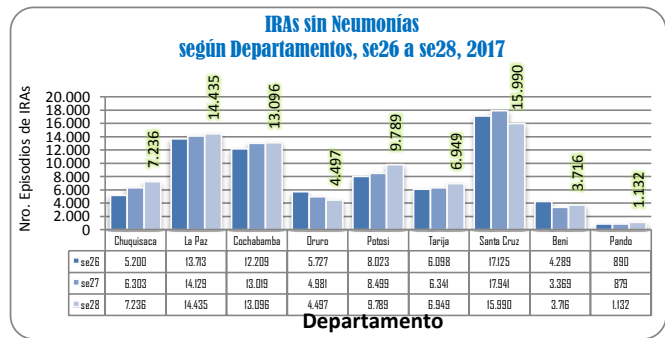
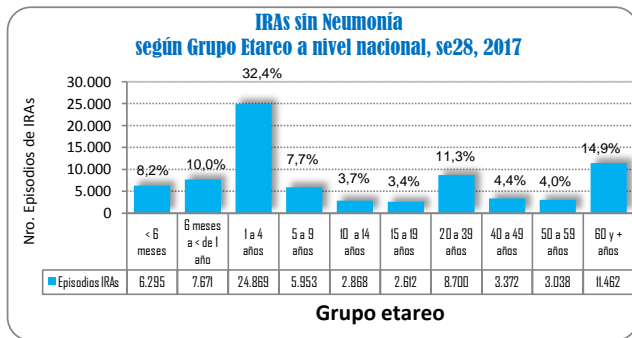
A nivel departamental, siete departamentos presentan una tendencia ascendente (La Paz, Potosí, Chuquisaca, Cochabamba, Tarija, Beni y Pando) y dos con tendencia descendente (Oruro y Santa Cruz).

Seis departamentos se encuentran en zona de alarma (La Paz, Potosí, Cochabamba, Santa Cruz, Beni y Pando), dos departamentos se encuentran en zona de seguridad (Oruro y Chuquisaca) y Tarija en zona de Éxito.

FUENTE: SNIS VE, Unidad de Epidemiología



FUENTE: SNIS VE, Unidad de Epidemiología



FUENTE: SNIS VE, Unidad de Epidemiología

Situación epidemiológica comparativa de virus respiratorios - Bolivia, 2016 – 2017* SE 1-28

Virus Respiratorios	2016		2017	
	Casos	Decesos	Casos	Decesos
Influenza B	69		131	1
Parainfluenza	10		11	
Virus Sincitial Respiratorio	41		85	
Influenza H3N2	62		668	6
Influenza H1N1 Pdm 2009	1010	45	61	
Adenovirus	4		4	
TOTAL	1196	45	960	7

FUENTE: Programa Nacional de Influenza, Unidad de Epidemiología

El comportamiento de los virus A(H3N2) durante la gestión 2017 muestra un incremento significativo (668 casos), superior a la gestión 2016 (62 casos), asimismo por este virus se reportaron 6 fallecimientos.

El comportamiento del virus de Influenza Tipo B, durante la gestión 2017 muestra también una tendencia ascendente (131), superior a la gestión 2016 (69), reportando a la fecha 1 fallecimiento.

En lo que respecta a Influenza A(H1N1) se han registrado 61 casos inferior a la gestión 2016 (1010 casos)

(*) Informe a la semana epidemiológica 28: del 09 al 15 julio/2017

Situación epidemiológica comparativa de virus respiratorios por Departamento, enero a julio 2017* SE 1-28

Departamento	A(H3N2)		A(H1N1)		Influenza B	
	Casos	Decesos	Casos	Decesos	Casos	Decesos
La Paz	91		48			
Oruro	10		3			
Potosí	11	1	1			
Cochabamba	54					
Santa Cruz	478	5	2		131	1
Chuquisaca	6		3			
Beni	14					
Tarija	1		1			
Pando	3		3			
TOTAL	668	6	61		131	1

A nivel nacional, el mayor número de casos de Influenza A(H3N2) se registra en el departamento de Santa Cruz 71,6%, seguido de La Paz 13,6%, Cochabamba 8,1% y Beni 2,1%.

En relación a la Influenza de Tipo B, sólo se registraron casos en el departamento de Santa Cruz (131 casos).

FUENTE: Programa Nacional de Influenza, Unidad de Epidemiología

Situación epidemiológica de Neumonías - Bolivia, enero a julio 2016 – 2017* SE 1-28

Departamento	2016	2017	se 28	Tendencia	Zona Canal Endémico	
Altiplano	La Paz	13.243	12.301	381	Descendente	Seguridad
	Oruro	1.097	1.365	38	Descendente	Seguridad
	Potosí	2.738	2.867	111	Descendente	Seguridad
Valle	Chuquisaca	3.990	3.516	121	Ascendente	Seguridad
	Cochabamba	10.052	11.232	380	Descendente	Seguridad
	Tarija	2.784	2.337	102	Ascendente	Éxito
Oriente	Santa Cruz	21.572	22.892	736	Descendente	Seguridad
	Beni	1.650	1.624	48	Ascendente	Seguridad
	Pando	642	664	14	Descendente	Éxito
Bolivia	57.767	58.798	1.931	Descendente	Seguridad	

El número de casos de Neumonía registrados en la semana epidemiológica 28, fueron de 1.931 casos, evidenciándose que los departamentos de Chuquisaca, Tarija y Beni presentan una tendencia ascendente a diferencia de seis departamentos que muestran una tendencia descendente (La Paz, Oruro, Potosí, Cochabamba, Santa Cruz y Pando).

Según los canales endémicos siete de los nueve departamentos se encuentra en zona de Seguridad (La Paz, Oruro, Potosí, Chuquisaca, Cochabamba, Santa Cruz y Beni), y dos departamentos (Tarija y Pando) se encuentran en zona de Éxito.

FUENTE: SNIS VE, Unidad de Epidemiología

Situación epidemiológica de EDAs - Bolivia, enero a julio 2016 – 2017* SE 1-28

Departamento	2016	2017	se 28	Tendencia	Zona Canal Endémico	
Altiplano	La Paz	68.877	59.021	1.985	Ascendente	Alarma
	Oruro	29.896	26.636	760	Ascendente	Seguridad
	Potosí	40.751	37.451	1.418	Ascendente	Alarma
Valle	Chuquisaca	37.460	34.416	1.231	Ascendente	Éxito
	Cochabamba	70.600	71.378	2.585	Ascendente	Seguridad
	Tarija	29.785	30.362	966	Descendente	Seguridad
Oriente	Santa Cruz	104.301	109.744	2.867	Descendente	Seguridad
	Beni	28.675	26.297	863	Ascendente	Seguridad
	Pando	6.414	5.830	246	Ascendente	Alarma
Bolivia	416.759	401.135	12.921	Ascendente	Éxito	

En el país a la semana epidemiológica 28, se han notificado 12.921 episodios de EDAs, presentando una tendencia ascendente y encontrándose dentro del canal endémico en la zona de éxito.

Siete departamentos (La Paz, Oruro, Potosí, Chuquisaca, Cochabamba, Beni y Pando) registran tendencia ascendente en lo que respecta a los episodios de EDAs y dos departamentos (Tarija y Santa Cruz) presentan una tendencia descendente.

Según los canales endémicos, La Paz, Potosí y Pando se encuentra en zona de alarma, cinco departamentos (Oruro, Cochabamba, Tarija, Santa Cruz y Beni) se encuentran en zona de seguridad y sólo Chuquisaca en zona de éxito.

FUENTE: SNIS VE, Unidad de Epidemiología

Situación Epidemiológica de Rabia Canina - Bolivia, (SE 1 a 28, 2016 – 2017)

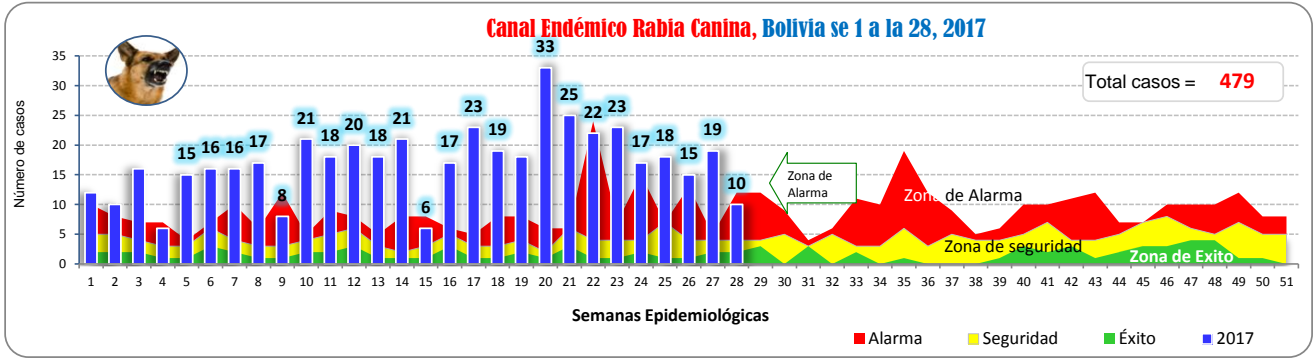
Departamento	2016	2017			Total
		se26	se27	se28	
Santa Cruz	61	10	9	8	310
Oruro	29	1	8		84
Cochabamba	17	3		1	35
La Paz	6			1	28
Potosí	14		1		13
Tarija	2	1	1		7
Chuquisaca					2
Total	129	15	19	10	479

FUENTE: Programa Nacional de Zoonosis, Unidad de Epidemiología

Hasta la semana epidemiológica 28 de la presente gestión, se han registrado 479 casos de rabia en perros, superior a la gestión anterior donde se registraron 129.

Los casos de rabia canina están concentrados en mayor porcentaje en el departamento de Santa Cruz (65,7%), 9 casos en la última semana, seguido del departamento de Oruro (17,5%) 4 casos en la última semana, Cochabamba (7,3%) y La Paz (5,8%).

Asimismo, se registraron 2 fallecimientos por rabia humana en el departamento de Santa Cruz (Niño de 14 años y niña de 11 años).



FUENTE: Programa Nacional de Zoonosis, Unidad de Epidemiología

Según el canal Endémico, a la semana epidemiológica 28, se puede evidenciar que durante las últimas 8 semanas se tiene una tendencia descendente sostenida en lo que respecta al reporte de casos de rabia en perros, situación que se atribuye a la Campaña de Vacunación masiva a nivel nacional.

(*) Informe a la semana epidemiológica 28: del 09 al 15 julio/2017