

Parte Epidemiológico

 AÑO 11 - N° 25
 Fecha Parte: mar, 04 julio 2017

CONTENIDO:

- » IRAs
- » Influenza
- » Neumonías
- » EDAs
- » Zika
- » Rabia

Notas de Interés:

- En la presente semana epidemiológica se reportaron 68.924 casos de IRAs y 1920 Neumonías a nivel nacional, registrando un leve descenso con respecto a la semana 25.
- Se incrementan los casos de rabia canina en el Dpto. de Santa Cruz, de 283 a 293 casos, concentrando el mayor número de casos a nivel nacional (65,5%) y con una tendencia descendente sostenida.

Edición General

 Ministerio de Salud
 Unidad de Epidemiología
 Calle Capitán Ravelo N° 2199
 Teléfono: 2440591
 Fax: 2442572
 epidemiologia.gob.bo@gmail.com

La Paz - Bolivia

**DIRECCIÓN GENERAL DE SERVICIOS DE SALUD - UNIDAD DE EPIDEMIOLOGÍA
 EVENTOS DE VIGILANCIA EPIDEMIOLÓGICA
 Bolivia, enero a julio, 2015, 2016—2017***

EVENTOS		Casos confirmados hasta la se 26			se 26	Fallecidos	
		2015	2016	2017		2017	se 26
Inmunoprevenibles	Sarampión/Rubéola	0	0	0	0		
	Tosferina	1	15	3	0		
	Difteria	0	0	0	0		
	Parálisis Flácida Aguda	0	0	0	0		
	Fiebre Amarilla	0	0	3	0	1	
Zoonóticas	Síndrome Cardiopulmonar por hantavirus (SCPH)	18	12	11	0		
	Fiebre Hemorrágica Boliviana (FHB)	0	0	0	0		
	Rabia en perros	130	129	447	15		
	Lestospiriosis	24	16	11	1		
	Rabia en Humanos	0	0	2	0	2	
Vectoriales	Peste Bubónica	0	0	0	0		
	Chikungunya (EVCH)	7.782	7.582	22	0		
	Zika	0	126	580	0		
	Dengue	1.065	3.651	827	1	2	
Otros Eventos	IRA's	1.660.275	1.747.050	1.862.393	68.924		
	Neumonías	58.449	52.933	54.261	1.920		
	EDA's	399.134	386.257	373.041	11.658		
	Influenza A(H3N2)	5	61	660	0	6	1
	Influenza A(H1N1) 2009	0	930	61	0		
	Influenza B	24	57	126	0	1	
	Meningitis Meningocócica	0	0	1	0		

En la semana epidemiológica 26, las Infecciones Respiratorias Agudas, muestran una tendencia descendente a nivel nacional del 6% (de 73.265 a 68.924) en relación a la semana epidemiológica 25. El canal endémico de IRAs a nivel departamental muestra a 1 departamento en zona de alarma (Beni).

Con referencia a los casos de Neumonías, se observa una tendencia ascendente en cuatro departamentos (Oruro, Cochabamba, Tarija y Pando).

Hasta la semana epidemiológica 26 se reportan 1.089 casos de infecciones respiratorias agudas por Influenza, de los cuales 660 casos positivos corresponden a Influenza A(H3N2), 126 de Influenza de Tipo B y 61 casos de A(H1N1). Hasta la semana epidemiológica 26 se reportaron 7 fallecimientos en total, 6 por A(H3N2) y 1 por Influenza Tipo B, todos ellos en el departamento de Santa Cruz.

Enfermedades de Notificación Obligatoria

Situación Epidemiológica de IRAs - Bolivia, enero a julio 2016 – 2017*

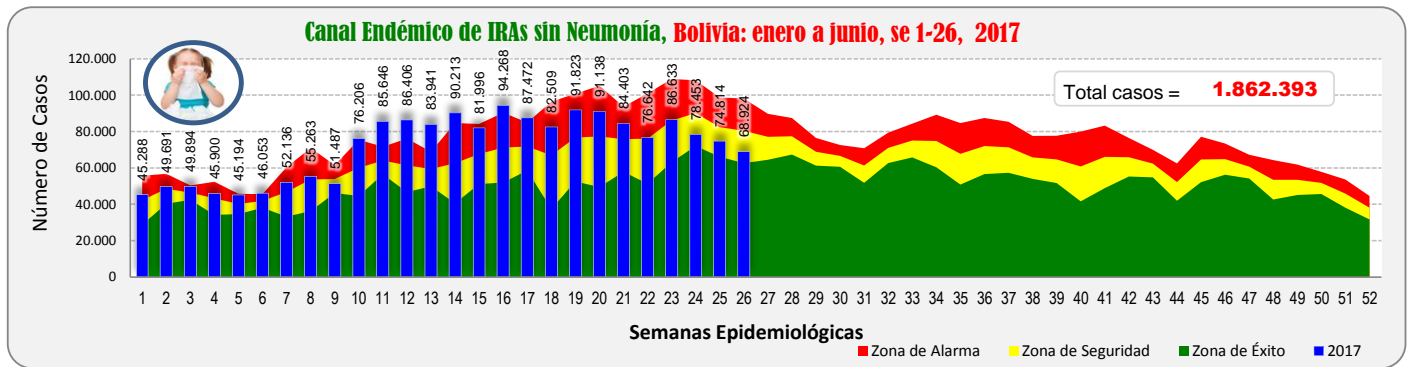
Departamento	2016	2017	se 26	Tendencia	Zona Canal Endémico	
Altiplano	La Paz	346.545	329.269	13.713	Descendente	Seguridad
	Oruro	118.819	127.999	5.727	Ascendente	Seguridad
	Potosí	190.995	194.801	8.023	Descendente	Seguridad
Valle	Chuquisaca	146.964	155.369	5.200	Descendente	Seguridad
	Cochabamba	284.473	332.029	12.209	Descendente	Seguridad
	Tarija	165.693	161.871	6.098	Descendente	Seguridad
Oriente	Santa Cruz	394.282	449.905	12.775	Descendente	Seguridad
	Beni	78.581	86.359	4.289	Ascendente	Alarma
	Pando	20.697	24.791	890	Ascendente	Seguridad
Bolivia	1.747.050	1.862.393	68.924	Descendente	Seguridad	

En Bolivia en la S.E. 26, se han notificado 68.924 casos de IRAs, con una tendencia descendente a nivel nacional, encontrándose en el canal endémico en zona de seguridad.

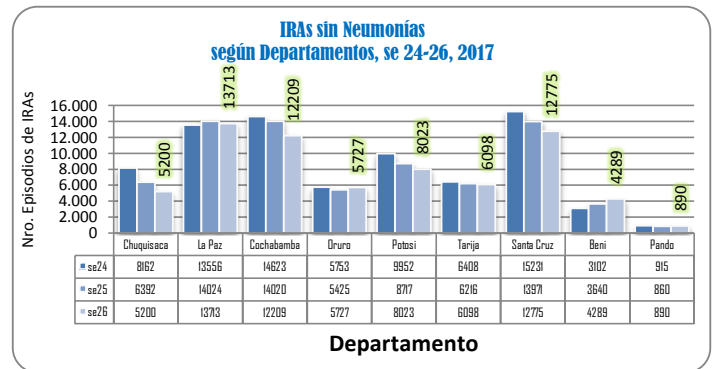
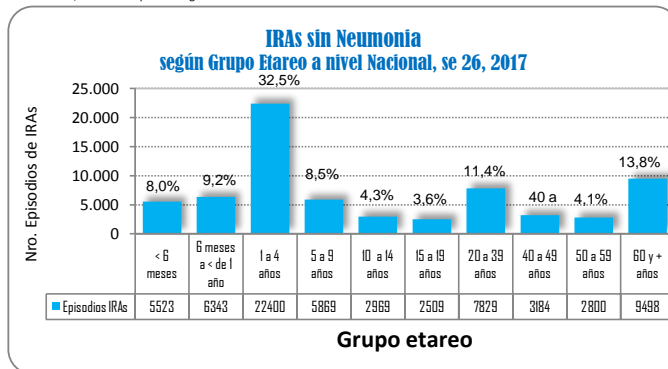
A nivel departamental, siete departamentos presentan una tendencia descendente (La Paz, Potosí, Chuquisaca, Cochabamba, Tarija y Santa Cruz) y tres una tendencia ascendente (Oruro, Beni y Pando).

Beni se encuentran en zona de alarma, el resto de los ocho departamentos se encuentran en zona de seguridad.

FUENTE: SNIS VE, Unidad de Epidemiología



FUENTE: SNIS VE, Unidad de Epidemiología



FUENTE: SNIS VE, Unidad de Epidemiología

Situación epidemiológica comparativa de virus respiratorios - Bolivia, 2016 – 2017* SE 1-26

Virus Respiratorios	2016		2017	
	Casos	Decesos	Casos	Decesos
Influenza B	57		126	1
Parainfluenza	10		11	
Virus Sincitial Respiratorio	27		85	
Influenza H3N2	61		660	6
Influenza H1N1 Pdm 2009	930	38	61	
Adenovirus	4		4	
TOTAL	1089	38	947	7

FUENTE: Programa Nacional de Influenza, Unidad de Epidemiología

El comportamiento de los virus A(H3N2) durante la gestión 2017 muestra un incremento significativo, superior a la gestión 2016, asimismo por este virus se reportaron 6 fallecimientos.

El comportamiento del virus de Influenza Tipo B, durante la gestión 2017 muestra también una tendencia ascendente (126), superior a la gestión 2016 (57), reportando a la fecha 1 fallecimiento.

En lo que respecta a Influenza A(H1N1) se han registrado 61 casos inferior a la gestión 2016 (930 casos)

(* Informe a la semana epidemiológica 26: del 25/junio al 01 julio/2017

Situación epidemiológica comparativa de virus respiratorios por Departamento, enero a julio 2017* SE 1-26

Departamento	A(H3N2)		A (H1N1)		Influenza B	
	Casos	Decesos	Casos	Decesos	Casos	Decesos
La Paz	91		48			
Oruro	10		3			
Potosí	11	1	1			
Cochabamba	48					
Santa Cruz	476	5	2		126	1
Chuquisaca	6		3			
Beni	14					
Tarija	1		1			
Pando	3		3			
TOTAL	660	6	61		126	1

FUENTE: Programa Nacional de Influenza, Unidad de Epidemiología

A nivel nacional, el mayor número de casos de Influenza A(H3N2) se registra en el departamento de Santa Cruz en un 72,1%, seguido de La Paz 13,8%, Cochabamba 7,3% y Beni 2,1%.

En relación a la Influenza de Tipo B, sólo se registraron casos en el departamento de Santa Cruz (126 casos).

Situación epidemiológica de Neumonías - Bolivia, enero a julio 2016 – 2017* SE 1-26

Departamento	2016	2017	se 26	Tendencia	Zona Canal Endémico	
Altiplano	La Paz	12.283	11.418	450	Descendente	Seguridad
	Oruro	1.005	1.289	49	Ascendente	Seguridad
	Potosí	2.521	2.612	113	Descendente	Seguridad
Valle	Chuquisaca	3.571	3.280	101	Descendente	Seguridad
	Cochabamba	9.208	10.447	379	Ascendente	Seguridad
	Tarija	2.546	2.143	108	Ascendente	Seguridad
Oriente	Santa Cruz	19.769	20.915	627	Descendente	Seguridad
	Beni	1.470	1.533	63	Descendente	Seguridad
	Pando	560	624	30	Ascendente	Seguridad
Bolivia	52.933	54.261	1.920	Descendente	Éxito	

FUENTE: SNIS VE, Unidad de Epidemiología

El número de casos de Neumonía registrados en la semana epidemiológica 26, fueron de 1.920 casos, evidenciándose que los departamentos de Oruro, Cochabamba, Tarija y Pando se encuentran con tendencia ascendente a diferencia de cinco de departamentos que muestran una tendencia descendente (La Paz, Potosí, Chuquisaca, Santa Cruz y Beni).

Según los canales endémicos los nueve departamentos se encuentra en zona de Seguridad.

Situación epidemiológica de EDAs - Bolivia, enero a julio 2016 – 2017* SE 1-26

Departamento	2016	2017	se 26	Tendencia	Zona Canal Endémico	
Altiplano	La Paz	63.670	55.159	1.862	Ascendente	Seguridad
	Oruro	28.358	25.242	740	Ascendente	Éxito
	Potosí	38.563	34.890	978	Descendente	Seguridad
Valle	Chuquisaca	34.675	32.130	905	Descendente	Éxito
	Cochabamba	65.934	66.219	2.409	Descendente	Seguridad
	Tarija	27.782	28.401	988	Ascendente	Seguridad
Oriente	Santa Cruz	94.755	101.020	2.438	Descendente	Seguridad
	Beni	26.592	24.611	1.113	Ascendente	Alarma
	Pando	5.928	5.369	225	Ascendente	Seguridad
Bolivia	386.257	373.041	11.658	Descendente	Éxito	

FUENTE: SNIS VE, Unidad de Epidemiología

En el país a la semana epidemiológica 26, se han notificado 11.658 episodios de EDAs, presentando una tendencia descendente y encontrándose dentro del canal endémico en la zona de éxito.

Cinco departamentos (La Paz, Oruro, Tarija, Beni y Pando) registran tendencia ascendente en lo que respecta a los episodios de EDAs y cuatro departamentos (Potosí, Chuquisaca, Cochabamba y Santa Cruz) presentan una tendencia descendente.

Según los canales endémicos, Beni se encuentra en zona de alarma, dos departamentos en zona de éxito (Oruro y Chuquisaca) y seis departamentos (La Paz, Potosí, Cochabamba, Tarija, Santa Cruz y Pando) se encuentran en zona de seguridad.

Situación Epidemiológica de Zika* SE 1-26

Casos confirmados de Zika por Departamento y Semana Epidemiológica
Bolivia, enero a julio, SE 1 a 26, 2017

Departamento	Gestión 2017								
	1-19	20	21	22	23	24	25	26	1-26
Beni	335	2	4	1					342
Santa Cruz	140	8	5	8		1			162
La Paz	40								40
Tarija	17	1	1						19
Pando	11								11
Cochabamba	3								3
Chuquisaca	3								3
Bolivia	549	11	10	9	0	1	0	0	580

FUENTE: Programa Nacional de Dengue, Zika y Chikungunya, Unidad de Epidemiología

Durante la semana 26 no se reportó ningún caso de Zika a nivel nacional.

Entre la semana 1 a la 26 el departamento del Beni registro el mayor número de casos con un 59,0%, seguido por Santa Cruz con un 27,9%.

(* Informe a la semana epidemiológica 26: del 25/junio al 01 julio/2017

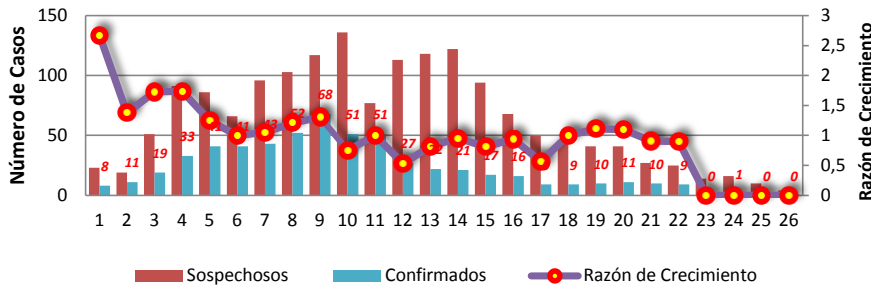
**Casos confirmados de Zika por Departamento
Bolivia (SE 1 a 26, 2016 - 2017)**

Departamento	2016	2017
Beni		342
Santa Cruz	125	162
La Paz		40
Tarija		19
Pando		11
Cochabamba		3
Chuquisaca		3
Bolivia	125	580

FUENTE: Programa Nacional de Dengue, Zika y Chikungunya, Unidad de Epidemiología

Durante la presente gestión, hasta la semana epidemiológica 26, se registraron 580 casos de Zika superior a la gestión 2016 donde se registraron solamente 125 casos.

**Casos de Zika confirmados por semana epidemiológica
Bolivia, enero a junio del 2017**



FUENTE: Programa Nacional de Dengue, Zika y Chikungunya, Unidad de Epidemiología

El gráfico de casos de Zika confirmados por semana epidemiológica en Bolivia, muestra que durante la semana 9 se reportaron el mayor número de casos (68), para luego mostrar una tendencia y razón de crecimiento descendente.

Situación Epidemiológica de Rabia Canina - Bolivia, (SE 1 a 26, 2016 – 2017)

Departamento	2016	2017			
		se24	se25	se26	Total
Santa Cruz	61	16	9	10	293
Oruro	29	1	4	1	76
Cochabamba	17	1	1	3	34
La Paz	6	2			24
Potosí	14			1	13
Tarija	2				5
Chuquisaca					2
Total	129	17	16	15	447

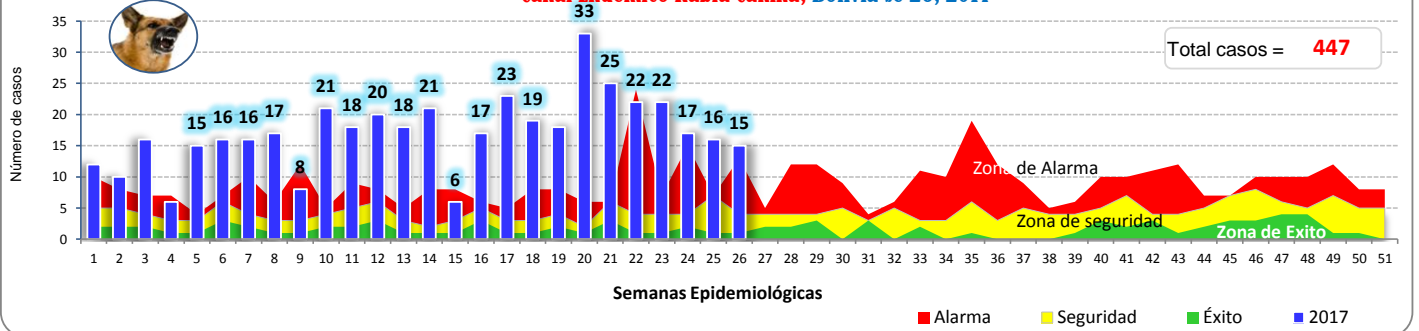
FUENTE: Programa Nacional de Zoonosis, Unidad de Epidemiología

Hasta la semana epidemiológica 26 de la presente gestión, se han registrado 447 casos de rabia en perros, superior a la gestión anterior donde se registraron 129.

Los casos de rabia canina están concentrados en el departamento de Santa Cruz (65,5%), 10 casos en la última semana, seguido del departamento de Oruro (17%) 2 caso en la ultima semana, Cochabamba (7,6%) y La Paz (5,4%).

Asimismo, se registraron 2 fallecimientos por rabia humana en el departamento de Santa Cruz (Niño de 14 años y niña de 11 años)

Canal Endémico Rabia Canina, Bolivia se 26, 2017



FUENTE: Programa Nacional de Zoonosis, Unidad de Epidemiología

Según el canal Endémico, a la semana epidemiológica 26, se puede evidenciar que durante las últimas 6 semanas se tienen una tendencia descendente sostenida en lo que respecta al reporte de casos de rabia en perros, situación que se atribuye a la Campaña de Vacunación masiva en los municipios de Cochabamba, Oruro, Santa Cruz y La Paz.

(* Informe a la semana epidemiológica 26: del 25/junio al 01 julio/2017