

Informe a la semana epidemiológica 51: del 15 al 21 de diciembre /2019

## NOTAS BREVES:

Se han incrementado los casos de Dengue en el área endémica de los departamentos de Beni, La Paz, Pando, Santa Cruz y Cochabamba. Se ha confirmado 1 Caso de Hanta Virus y 1 de Fiebre Hemorrágica en el Departamento de La Paz.

## Edición General

Ministerio de Salud  
Unidad de Epidemiología

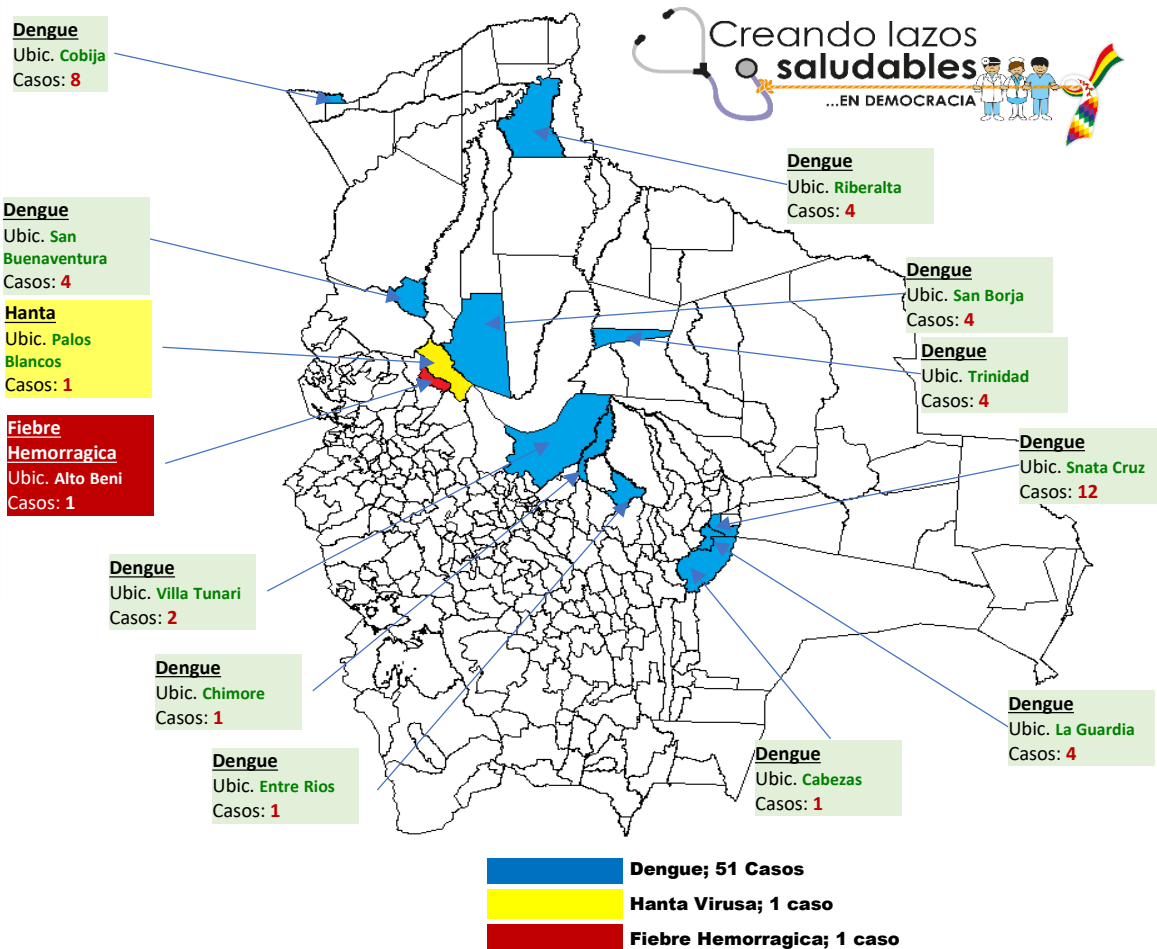
Calle Fernando Guachalla  
#342

Edif. Víctor 4to piso  
Teléfono: 2440591  
Fax: 2442572

epidemiologia.gob.bo@gmail.com

La Paz - Bolivia

Mapa I. Bolivia: Casos positivos reportados en la semana epidemiológica 51, según municipios



## Eventos bajo Vigilancia Epidemiológica, Bolivia: noviembre 2017, 2018, 2019 (SE 01 - 51)

EVENTOS		Casos confirmados hasta la SE 51			SE 51	Fallecidos	
		2017	2018	2019		2019	SE 51
Inmunoprevenibles	Sarampión/Rubéola	0	0	0	0		
	Tosferina	13	15	19	0		
	Fiebre Amarilla	5	1	2	0		
Zoonóticas	Síndrome Cardiopulmonar por hantavirus	21	46	41	1	9	1
	Fiebre Hemorrágica	0	0	7	1	4	
	Rabia en perros	959	322	76	0		
	Leptospirosis	23	34	0	0		
	Rabia en Humanos	6	4	2	0	2	
Vectoriales	Peste Bubónica	0	1	0	0		
	Dengue	913	1254	6394	51	20	
	Zika	625	486	41	0		
	Chikungunya	23	94	92	0		
Otros Eventos	IRA's	3.556.995	3.543.239	3.234.323	50.457		
	Neumonías	102132	99126	86116	1030		
	EDA's	716221	676650	576761	12598		
	Influenza A(H3N2)	670	29	242	0	9	
	Influenza A(H1N1) 2009	60	692	57	0	8	
	Influenza B	154	673	75	0		
Meningitis Meningocócica	1	2	9	0	1		

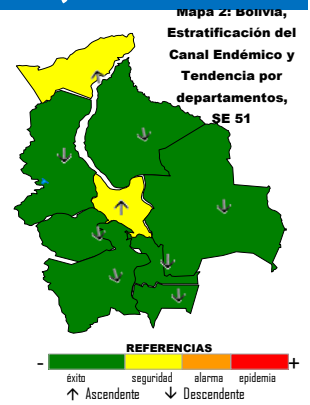
Fuente: Unidad de Epidemiología –SNIS VE – CENETROP – INLASA

## Enfermedades de Notificación Obligatoria

### Bolivia: Situación Epidemiológica de IRAs, semanas epidemiológicas 01 - 51, 2019

Tabla 1: Bolivia, Episodios de IRAs sin Neumonía según departamentos

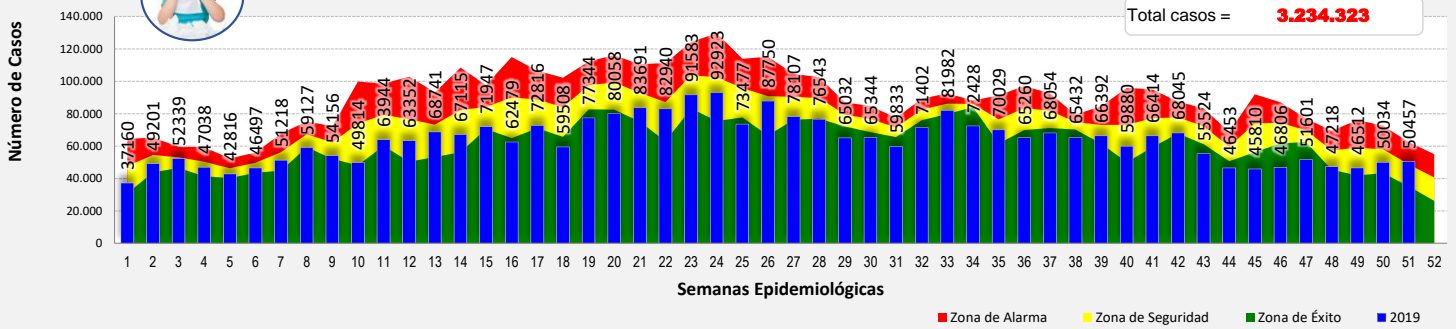
Departamento	SE 48	SE 49	SE 50	SE 51	2019 (SE 1-51)	2018 (SE 1-51)	Tendencia	Zona Canal Endémico
<b>Altiplano</b>								
La Paz	8.727	7.415	8.774	9.706	621.565	674.903	Descendente	Éxito
Oruro	3.982	4.136	4.313	3.468	247.398	258.135	Descendente	Éxito
Potosí	6.061	6.218	7.290	6.438	388.268	406.405	Descendente	Éxito
<b>Valle</b>								
Chuquisaca	3.406	3.977	5.159	4.228	288.443	312.786	Descendente	Éxito
Cochabamba	9.211	10.472	10.722	10.382	639.514	629.769	Ascendente	Seguridad
Tarija	4.377	3.890	4.364	4.491	288.902	289.054	Descendente	Éxito
<b>Oriente</b>								
Santa Cruz	6.993	11.360	6.629	8.671	544.424	736.535	Descendente	Éxito
Beni	3.167	2.546	1.763	2.036	153.188	178.197	Descendente	Éxito
Pando	1.294	1.185	1.020	1.037	62.621	57.455	Ascendente	Seguridad
<b>Bolivia</b>	<b>47.218</b>	<b>51.199</b>	<b>50.034</b>	<b>50.457</b>	<b>3.234.323</b>	<b>3.543.239</b>	<b>Descendente</b>	<b>Éxito</b>



FUENTE: SNIS VE, Unidad de Epidemiología

### Canal Endémico de IRAs sin Neumonía,

### Bolivia: enero a diciembre 2019\* (SE 01 - 51)



FUENTE: SNIS VE, Unidad de Epidemiología

## Bolivia: Situación epidemiológica de Neumonías, semanas epidemiológicas 01 - 51, 2019

Tabla 2: Bolivia, Episodios de Neumonías según departamentos

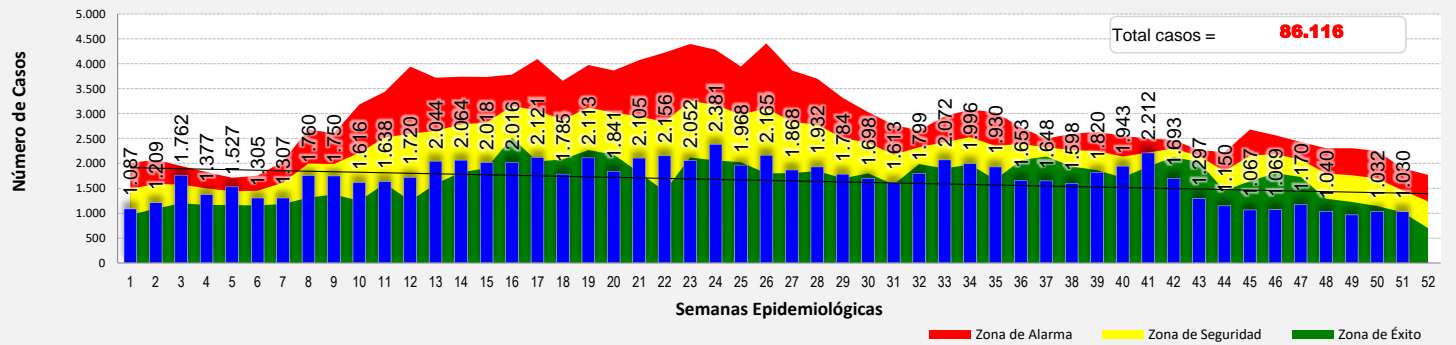
Departamento	SE 48	SE 49	SE 50	SE 51	2019 (SE 1 - 51)	2018 *(SE 1 - 51)	Tendencia	Zona Canal Endémico
<b>Altiplano</b>								
La Paz	261	204	221	239	17.635	19.290	Descendente	Éxito
Oruro	33	17	25	15	2.019	2.183	Descendente	Éxito
Potosí	25	25	37	54	2.439	3.677	Descendente	Éxito
<b>Valle</b>								
Chuquisaca	74	70	68	93	6.481	6.020	Ascendente	Seguridad
Cochabamba	243	218	270	216	19.802	22.341	Descendente	Éxito
Tarija	72	98	86	76	5.999	4.801	Ascendente	Seguridad
<b>Oriente</b>								
Santa Cruz	248	404	270	264	27.374	35.497	Descendente	Éxito
Beni	51	45	31	46	2.631	3.754	Descendente	Éxito
Pando	35	34	24	27	1.736	1.563	Ascendente	Seguridad
<b>Bolivia</b>	<b>1.042</b>	<b>1.115</b>	<b>1.032</b>	<b>1.030</b>	<b>86.116</b>	<b>99.126</b>	<b>Descendente</b>	<b>Éxito</b>



FUENTE: SNIS VE, Unidad de Epidemiología

### Canal Endémico de Neumonías,

### Bolivia: enero a diciembre 2019\* (SE 01 - 51)

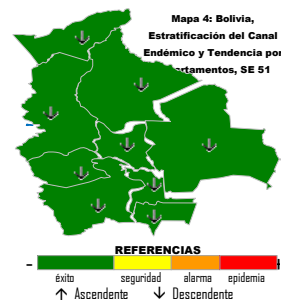


FUENTE: SNIS VE, Unidad de Epidemiología

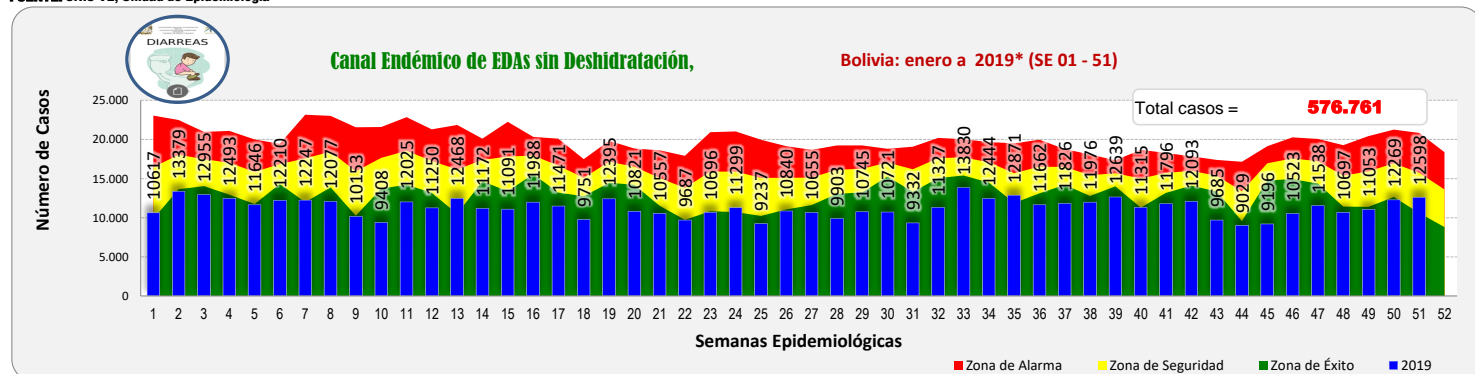
## Bolivia: Situación epidemiológica de EDAs, semana epidemiológica 01 - 51, 2019

Tabla 3: Bolivia, Episodios de Diarreas sin Deshidratación según departamentos

Departamento	SE 48	SE 49	SE 50	SE 51	2019	2018	Tendencia	Zona Canal Endémico	
					(SE 1 - 51)	*(SE 1 - 51)			
Altiplano	La Paz	738	929	1.177	2.476	105.606	111.454	Descendente	Éxito
	Oruro	1.792	1.902	2.176	894	42.873	48.122	Descendente	Éxito
	Potosí	2.675	2.715	2.932	1.139	56.202	66.738	Descendente	Éxito
Valle	Chuquisaca	806	955	905	1.032	47.126	54.775	Descendente	Éxito
	Cochabamba	992	1.059	1.300	3.065	125.291	129.553	Descendente	Éxito
	Tarija	1.019	882	996	1.100	40.528	45.022	Descendente	Éxito
Oriente	Santa Cruz	1.683	2.838	1.891	2.152	108.336	155.129	Descendente	Éxito
	Beni	751	704	692	562	39.704	54.257	Descendente	Éxito
	Pando	241	174	200	178	11.095	11.600	Descendente	Éxito
<b>Bolivia</b>	<b>10.697</b>	<b>12.158</b>	<b>12.269</b>	<b>12.598</b>	<b>576.761</b>	<b>676.650</b>	<b>Descendente</b>	<b>Éxito</b>	



FUENTE: SNIS VE, Unidad de Epidemiología



FUENTE: SNIS VE, Unidad de Epidemiología

## Bolivia: Situación epidemiológica comparativa de virus respiratorios, 2018 - 2019\* SE 01 - 51

Tabla 4: Bolivia, Casos de virus respiratorios, comparativa 2018-2019\* SE 51

Virus Respiratorios	2018		2019	
	Casos	Decesos	Casos	Decesos
Influenza A (H3N2)	29		242	9
Virus Respiratorio Sincitial	67		82	
Influenza B	673	5	75	
Influenza A (H1N1) Pdm 2009	692	26	57	8
Adenovirus	5		6	
Parainfluenza Virus	9		3	
<b>TOTAL</b>	<b>1.475</b>	<b>31</b>	<b>465</b>	<b>17</b>

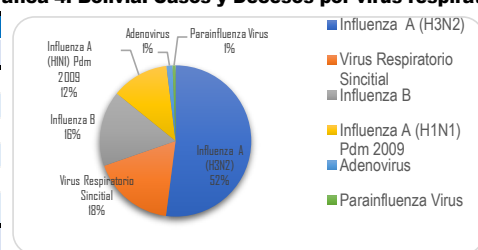
FUENTE: Programa Nacional de Influenza, Unidad de Epidemiología

» Hasta la fecha se reportan 57 casos de Influenza tipo A(H1N1), 444 en el departamento de Santa Cruz, 5 en el departamento de Tarija y 2 casos departamento de Cochabamba, en La Paz 4 casos, 1 en La Paz y 1 en Chuquisaca.

» Se tienen 75 casos de Influenza B en lo que corresponde al año y están localizados 70 en el departamento de Santa Cruz, 4 en el departamento de Cochabamba y 1 en el departamento de Oruro.

» En relación al virus de la Influenza A(H3N2) hasta la SE 51 se registran 242 casos en la presente gestión, con incremento muy significativo del 68% en relación a la gestión 2018, donde se tenía 20 casos en el mismo periodo de tiempo.

Gráfica 4. Bolivia: Casos y Decesos por virus respirat.



## Bolivia: Situación epidemiológica comparativa de virus respiratorios por departamento 2019\*, SE 01 - 51

Tabla 5: Bolivia, Casos y decesos de virus respiratorios, comparativa 2019\* SE 51

Departamento	A(H3N2)		A(H1N1)		Influenza B	
	Casos	Decesos	Casos	Decesos	Casos	Decesos
Potosí	3		1			
Chuquisaca	23		1		1	
Cochabamba	13		2		4	
Tarija			5		2	
Santa Cruz	95	9	44	5	70	
La Paz	103	4	4			
Oruro	5				1	
Beni						
Pando						
<b>TOTAL</b>	<b>242</b>	<b>13</b>	<b>57</b>	<b>8</b>	<b>75</b>	<b>0</b>

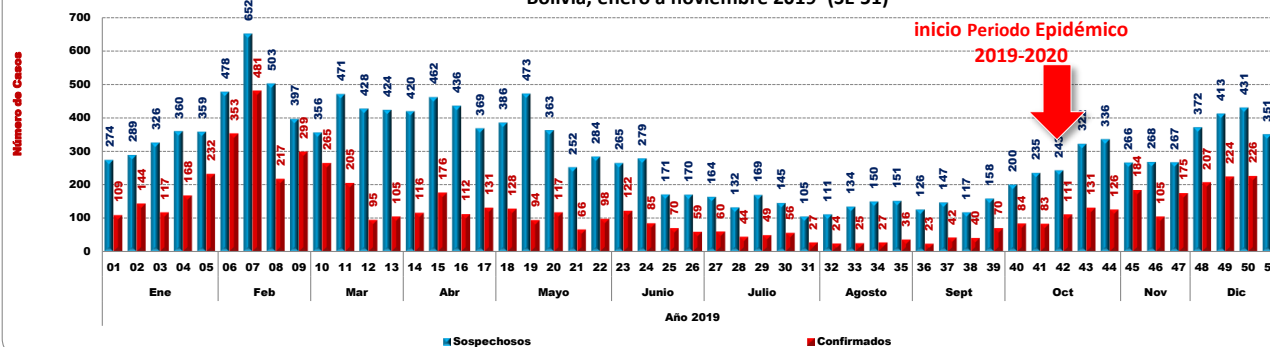
FUENTE: Programa Nacional de Influenza, Unidad de Epidemiología

En relación a Influenza A(H3N2), se registraron 103 casos en la LA Paz que representa un (42,6%), 95 casos en el departamento de Santa Cruz (39,3%), 23 casos en el departamento de Chuquisaca (9,5%), 13 casos en Cochabamba (5,3%) y a consecuencia de esta enfermedad hasta la SE 51 se reportan 13 decesos con A(H3N2) pertenecientes al departamento de 9 a Santa Cruz, y 4 en La Paz todos con patología de base. Por otra parte se registran 53 casos de AH1N1, de los cuales, 8 fallecieron.

## Bolivia: Situación epidemiológica de Dengue, Enero a Diciembre 2019\* (SE 51)

**Gráfica 5. Casos de Dengue confirmados por semana epidemiológica**

Bolivia, enero a noviembre 2019\*(SE 51)



En relación a los casos confirmados de Dengue por semana epidemiológica, en las últimas 4 semanas se ha reportado 708 casos a nivel nacional.

FUENTE: Programa Nacional de Dengue, Zika y Chikungunya, Unidad de Epidemiología

**Tabla 6. Bolivia: Casos confirmados de Dengue por Departamento y semana epidemiológica enero a noviembre 2019\*(SE 51)**

Departamento	Gestión 2019											1 - 51
	1 - 41	42	43	44	45	46	47	48	49	50	51	
<b>Beni</b>	921	15	26	26	9	20	31	27	48	55	18	1.196
<b>Cochabamba</b>	450	74	61	57	111	37	87	100	54	51	4	1.086
<b>Chuquisaca</b>	7	0	0	0	0	0	0	1	0	0	0	8
<b>La Paz</b>	1.099	5	15	17	36	31	18	33	33	26	4	1.317
<b>Pando</b>	484	16	27	24	26	11	24	28	34	32	8	714
<b>Santa Cruz</b>	415	1	2	2	6	15	18	55	62	17	595	
<b>Tarija</b>	1.478	0	0	0	0	0	0	0	0	0	0	1.478
<b>Area Endémica de Bolivia</b>	4.854	111	131	126	184	105	176	207	224	226	51	6.394

Hasta la semana epidemiológica 51 de la gestión 2019 se reportaron 6,394 casos de Dengue a nivel nacional, de los cuales: 1.478 fueron en el departamento de Tarija [23%], 1.317 en La Paz [21%], 1.196 en el Beni [19%], 1.086 en Cochabamba [17%], 714 en Pando [11%], 595 en Santa Cruz [9%] y 8 en Chuquisaca [0,1%].

Se han notificado 20 decesos atribuidos a Dengue: 13 en el departamento de La Paz (65%), 4 en el Beni (20%), 2 en Tarija (10%) y 1 en Pando (5%).

FUENTE: Programa Nacional de Dengue, Zika y Chikungunya, Unidad de Epidemiología

## Bolivia: Situación Epidemiológica de Rabia comparativa 2018 - 2019\* (SE 01 - 51)

**Tabla 7: Bolivia, Casos de Rabia Canina, 2018-2019\* SE 51**

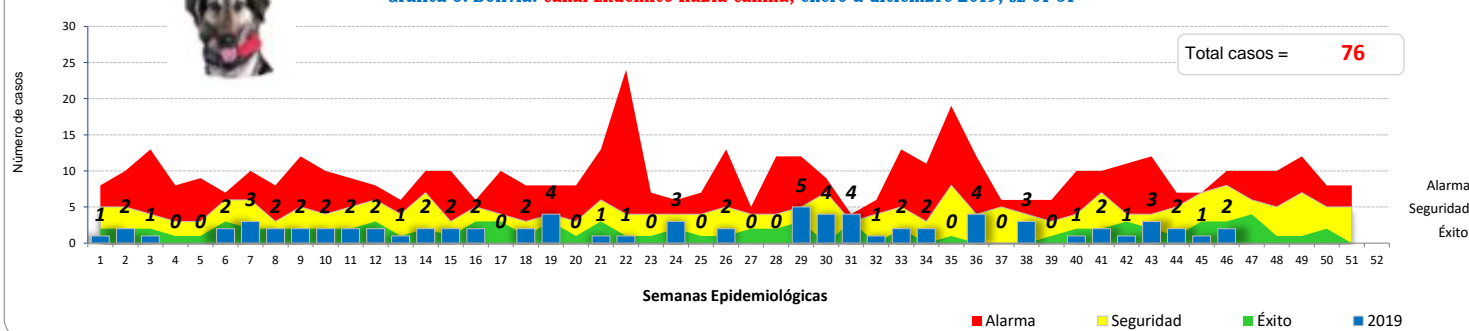
Departamento	Total 2018 (SE 01-54)	Gestión 2019						Total 2019 (SE 01-51)
		se46	se47	se48	se49	se50	se51	
<b>Santa Cruz</b>	158							22
<b>Cochabamba</b>	34	1						24
<b>La Paz</b>	59							10
<b>Potosí</b>	35							10
<b>Tarija</b>	15							8
<b>Oruro</b>	11							1
<b>Beni</b>	0	1						1
<b>Chuquisaca</b>	2							0
<b>Pando</b>	0							0
<b>Total</b>	314	2	0	0	0	0	0	76

Hasta la semana epidemiológica 51 de la gestión 2019 se han registrado 76 casos de rabia en perros, 76,2% menos que los registrados en la gestión 2018 en el mismo periodo de tiempo.

- En 7 departamentos del país se han presentado casos de rabia canina: 22 casos en Santa Cruz y 24 Cochabamba (representando el 28,9%), 10 en La Paz y Potosí (13,5% respectivamente), 8 en Tarija (10,5%), 1 caso en Oruro, representando el 1,3% y 1 caso en el Beni (1,3%).
- En la SE 43 se ha reportado un deceso por Rabia Humana en el departamento de Santa Cruz, mujer de 54 años.
- En la SE 48 se ha reportado un deceso por Rabia Humana en el departamento de Cochabamba, de un niño de 7 años.

FUENTE: Programa Nacional de Zoonosis, Unidad de Epidemiología

**Gráfica 6. Bolivia: Canal Endémico Rabia Canina, enero a diciembre 2019, SE 01-51**

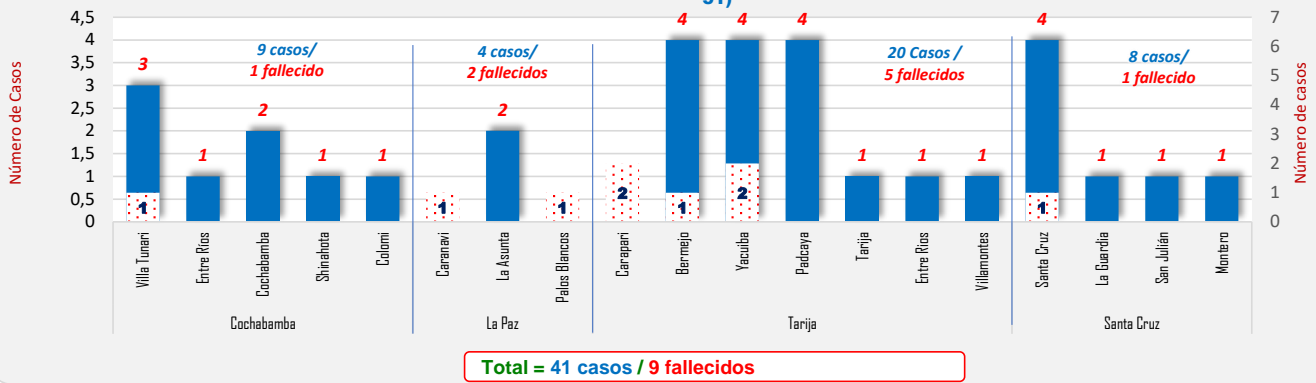


FUENTE: Programa Nacional de Zoonosis, Unidad de Epidemiología

El canal endémico de rabia a nivel nacional se encuentra en la zona de éxito.

## Bolivia: Situación Epidemiológica de Hantavirus 2019\* (SE 01 - 51)

Gráfica 8. Bolivia: Número casos de Hantavirus según Municipio y Departamento, Enero a Diciembre 2019\* (SE 51)



Hasta la SE 51 se registran 41 casos confirmados por Hantavirus, en el país y 9 decesos con una letalidad del 21%. Hasta la SE 51, se registran 8 decesos: 1 en el Municipio de Villa Tunari, 1 Caranavi, 1 en Palos Blancos, 2 en Carapari, 1 en Bermejo, 2 en Yacuiba y 1 en Santa Cruz.

FUENTE: Programa Nacional de ETRs, Unidad de Epidemiología