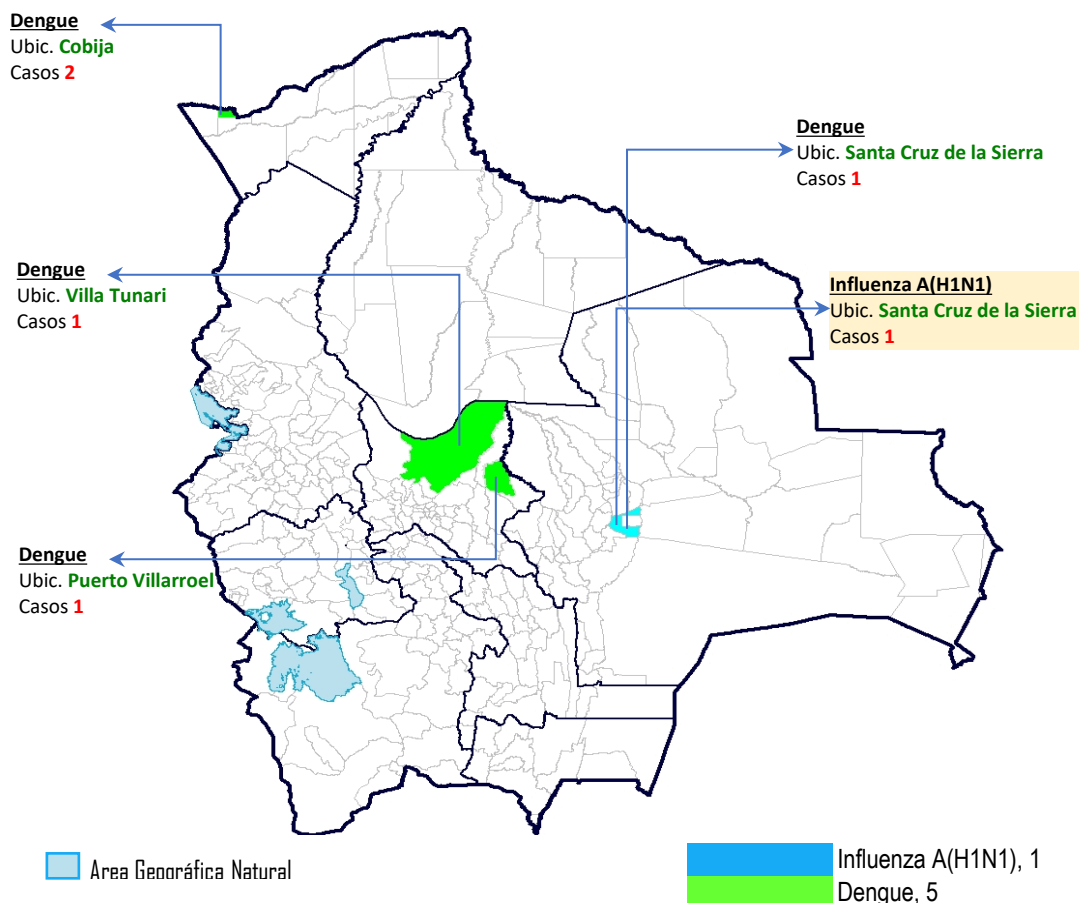


AÑO 13- N° 27 - Fecha boletín: martes, 09 julio 2019

**NOTAS BREVES:**

En la última semana epidemiológica (SE27) se registran 4 decesos por Influenza AH1N1, 3 en la ciudad de Santa Cruz y 1 en Vallegrande.

Mapa I. Bolivia: Casos positivos reportados en la semana epidemiológica 27, según municipios

**Edición General**
 Ministerio de Salud  
Unidad de Epidemiología

 Calle Fernando Guachalla #342  
Edif. Víctor 4to piso  
Teléfono: 2440591  
Fax: 2442572

epidemiología.gob.bo@gmail.com

La Paz - Bolivia

**Eventos bajo Vigilancia Epidemiológica, Bolivia: julio 2017, 2018, 2019 (SE 01 - 27)**

EVENTOS		Casos confirmados hasta la SE 27			SE 27	Fallecidos	
		2017	2018	2019		2019	SE 27
Inmunoprevenibles	Sarampión/Rubéola	0	0	0	0		
	Tosferina	4	8	16	0		
	Fiebre Amarilla	5	1	2	0		
Zoonóticas	Síndrome Cardiopulmonar por hantavirus	12	18	33	0	7	
	Rabia en perros	462	206	37	0		
	Leptospirosis	13	29	0	0		
	Rabia en Humanos	2	4	0	0		
Vectoriales	Peste Bubónica	0	1	0	0		
	Chikungunya (EVCH)	23	77	34	0		
	Zika	595	478	20	0		
	Dengue	841	369	4.091	5	13	
Otros Eventos	IRA's	2.021.592	2.055.908	1.767.141	78.107		
	Neumonías	58.781	58.100	48.755	1.868		
	EDA's	395.887	368.877	304.588	10.655		
	Influenza A(H3N2)	618	12	90	0	9	
	Influenza A(H1N1) 2009	60	685	14	1	5	4
	Influenza B	143	654	12	0		
	Meningitis Meningocócica	1	1	1	0		

Fuente: Unidad de Epidemiología –SNIS VE – CENETROP – INLASA

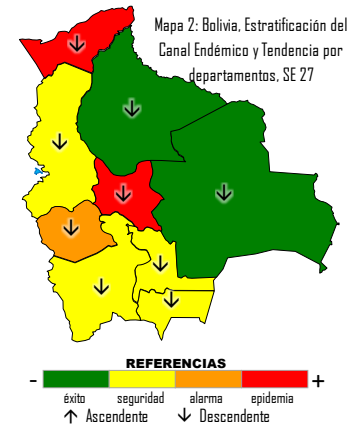
## Enfermedades de Notificación Obligatoria

### Bolivia: Situación Epidemiológica de IRAs, semanas epidemiológicas 01 - 27, 2019

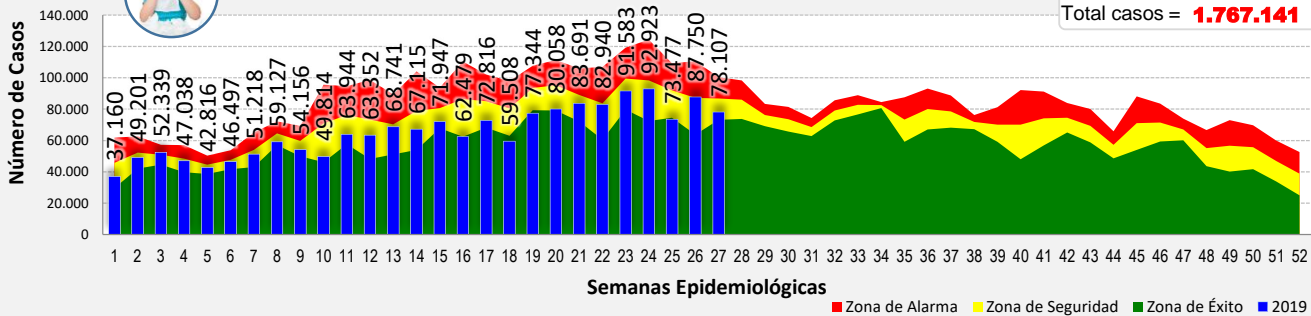
**Tabla 1:** Bolivia, Episodios de IRAs sin Neumonía según departamentos

Departamento		SE 24	SE 25	SE 26	SE 27	2019 *(SE 01-27)	Tendencia	Zona Canal Endémico
Altiplano	La Paz	19.241	14.071	16.311	13.888	372.313	Descendente	Seguridad
	Oruro	9.400	7.446	8.843	6.893	141.078	Descendente	Alarma
	Potosí	11.322	8.842	9.108	8.332	212.406	Descendente	Seguridad
Valle	Chuquisaca	9.426	7.158	7.941	7.728	158.805	Descendente	Seguridad
	Cochabamba	18.795	15.128	20.211	18.999	350.564	Descendente	Epidemia
	Tarija	8.188	6.891	8.721	7.872	161.635	Descendente	Seguridad
Oriente	Santa Cruz	11.513	10.156	11.788	10.061	262.358	Descendente	Éxito
	Beni	3.533	2.715	3.211	2.913	78.392	Descendente	Éxito
	Pando	1.505	1.070	1.616	1.421	29.590	Descendente	Epidemia
<b>Bolivia</b>		<b>92.923</b>	<b>73.477</b>	<b>87.750</b>	<b>78.107</b>	<b>1.767.141</b>	<b>Descendente</b>	<b>Seguridad</b>

FUENTE: SNIS VE, Unidad de Epidemiología



**Gráfica 1. Bolivia: Canal Endémico de IRAs sin Neumonía, semana epidemiológica 01 - 27, 2019**



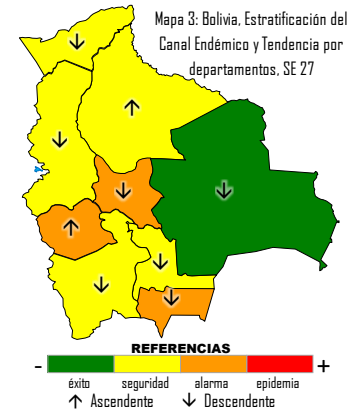
FUENTE: SNIS VE, Unidad de Epidemiología

### Bolivia: Situación epidemiológica de Neumonías, semanas epidemiológicas 01 - 27, 2019

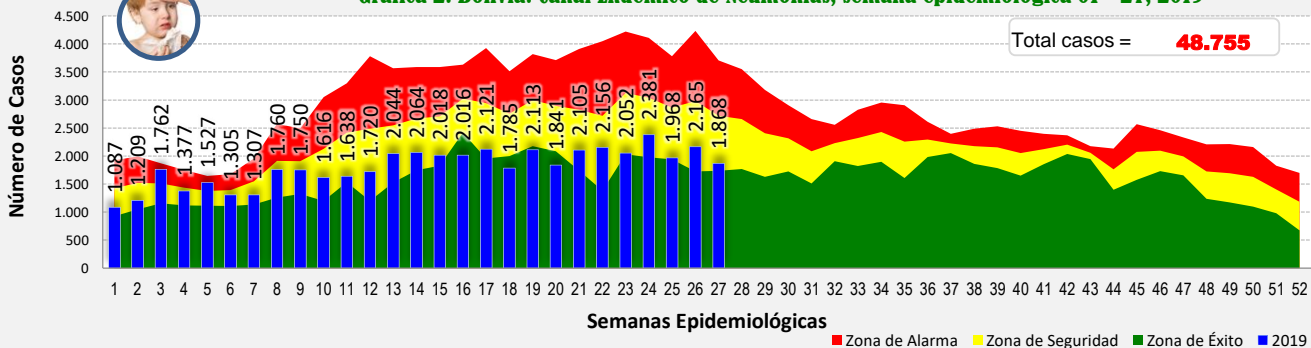
**Tabla 2:** Bolivia, Episodios de Neumonías según departamentos

Departamento		SE 24	SE 25	SE 26	SE 27	2019 *(SE 01-27)	Tendencia	Zona Canal Endémico
Altiplano	La Paz	549	380	423	305	11.198	Descendente	Seguridad
	Oruro	62	56	78	86	1.207	Ascendente	Alarma
	Potosí	68	48	77	51	1.478	Descendente	Seguridad
Valle	Chuquisaca	248	150	199	181	3.762	Descendente	Seguridad
	Cochabamba	637	500	576	531	11.622	Descendente	Alarma
	Tarija	172	111	172	168	3.148	Descendente	Alarma
Oriente	Santa Cruz	515	647	548	479	13.978	Descendente	Éxito
	Beni	68	35	45	47	1.431	Ascendente	Seguridad
	Pando	62	41	47	20	931	Descendente	Seguridad
<b>Bolivia</b>		<b>2.381</b>	<b>1.968</b>	<b>2.165</b>	<b>1.868</b>	<b>48.755</b>	<b>Descendente</b>	<b>Seguridad</b>

FUENTE: SNIS VE, Unidad de Epidemiología



**Gráfica 2. Bolivia: Canal Endémico de Neumonías, semana epidemiológica 01 - 27, 2019**

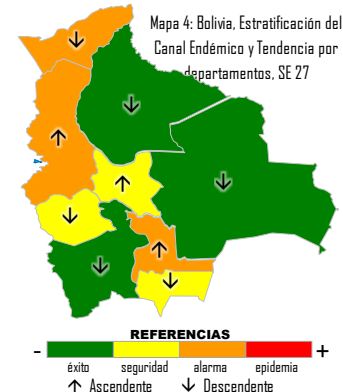


FUENTE: SNIS VE, Unidad de Epidemiología

(\*) Informe a la semana epidemiológica 26: del 23 al 29 junio/2019

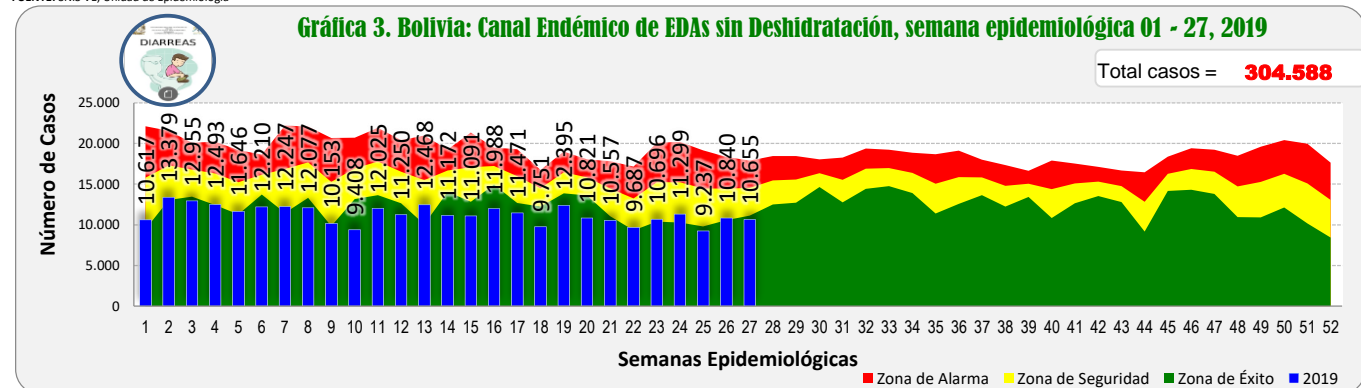
Tabla 3: Bolivia, Episodios de Diarreas sin Deshidratación según departamentos

Departamento	SE 24	SE 25	SE 26	SE 27	2019 *(SE 01-27)	Tendencia	Zona Canal Endémico	
Altiplano	La Paz	2.282	1.845	2.289	2.509	56.440	Ascendente	Alarma
	Oruro	877	598	827	807	22.888	Descendente	Seguridad
	Potosí	1.043	941	927	903	32.426	Descendente	Éxito
Valle	Chuquisaca	1.056	875	905	1.317	26.634	Ascendente	Alarma
	Cochabamba	2.219	1.794	2.013	2.091	61.170	Ascendente	Seguridad
	Tarija	842	692	789	631	22.394	Descendente	Seguridad
Oriente	Santa Cruz	1.822	1.672	2.053	1.505	55.365	Descendente	Éxito
	Beni	895	644	769	647	21.635	Descendente	Éxito
	Pando	263	176	268	245	5.636	Descendente	Alarma
<b>Bolivia</b>	<b>11.299</b>	<b>9.237</b>	<b>10.840</b>	<b>10.655</b>	<b>304.588</b>	<b>Descendente</b>	<b>Éxito</b>	



FUENTE: SNIS VE, Unidad de Epidemiología

Gráfica 3. Bolivia: Canal Endémico de EDAs sin Deshidratación, semana epidemiológica 01 - 27, 2019



FUENTE: SNIS VE, Unidad de Epidemiología

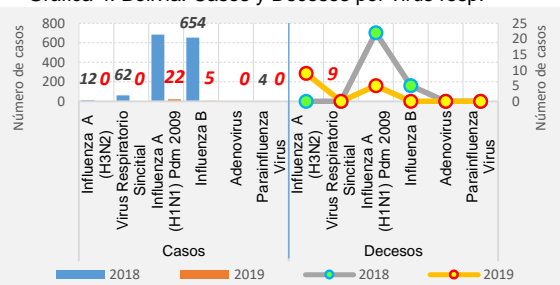
Bolivia: Situación epidemiológica comparativa de virus respiratorios, 2018 – 2019\* SE 01-27

Tabla 4: Bolivia, Casos de virus respiratorios, comparativa 2018-2019\* SE 27

Virus Respiratorios	2018		2019	
	Casos	Decesos	Casos	Decesos
Influenza A (H3N2)	12		92	9
Virus Respiratorio Sincitial	62		72	
Influenza A (H1N1) Pdm 2009	685	22	14	5
Influenza B	654	5	11	
Adenovirus	3		3	
Parainfluenza Virus	4			
<b>TOTAL</b>	<b>1.420</b>	<b>27</b>	<b>192</b>	<b>14</b>

FUENTE: Programa Nacional de Influenza, Unidad de Epidemiología

Gráfica 4. Bolivia: Casos y Decesos por virus resp.



Hasta la fecha se reportan 14 casos de Influenza tipo A(H1N1), todos en el departamento de Santa Cruz.

Se tienen 11 casos de Influenza B en lo que corresponde al año y están localizados en el departamento de Santa Cruz.

En relación al virus de la Influenza A(H3N2) hasta la SE 27 se registran 92 casos en la presente gestión, con incremento muy significativo del 767% en relación a la gestión 2018, donde se tenía 12 casos en el mismo periodo de tiempo.

Bolivia: Situación epidemiológica comparativa de virus respiratorios por departamento 2019\*, SE 01 - 27

Tabla 5: Bolivia, Casos y decesos de virus respiratorios, comparativa 2018-2019\* SE 27

Departamento	A(H3N2)		A(H1N1)		Influenza B	
	Casos	Decesos	Casos	Decesos	Casos	Decesos
Santa Cruz	85	9	14	5	11	
Cochabamba	6					
Potosí	1					
La Paz						
Oruro						
Chuquisaca						
Beni						
Tarija						
Pando						
<b>TOTAL</b>	<b>92</b>	<b>9</b>	<b>14</b>	<b>5</b>	<b>11</b>	<b>0</b>

FUENTE: Programa Nacional de Influenza, Unidad de Epidemiología

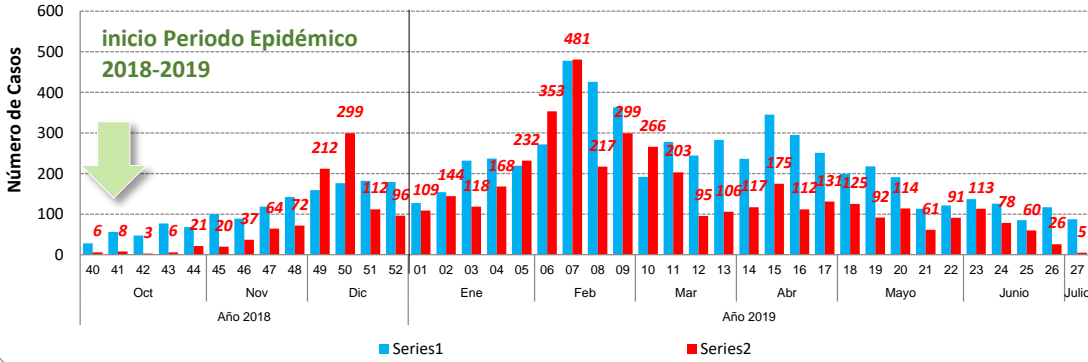
En relación a Influenza A(H3N2), se registraron 85 casos en el departamento de Santa Cruz (92,4%), 6 en Cochabamba (6,5%) y a consecuencia de ésta enfermedad hasta la SE 27 se reportan 9 decesos con A(H3N2) pertenecientes al departamento de Santa Cruz, todos con patología de base.

Por otra parte se registran 14 casos de AH1N1, de los cuales 5 fallecen.

(\*) Informe a la semana epidemiológica 26: del 23 al 29 junio/2019

**Bolivia: Situación epidemiológica de Dengue, octubre 2018 a julio 2019\* (SE 27)**

**Grafica 5. Casos de Dengue confirmados por semana epidemiológica Bolivia, octubre 2018 a julio 2019\*(SE 27)**



En relación a los casos confirmados de Dengue por semana epidemiológica, en las últimas 4 semanas se ha reportado 169 casos a nivel nacional.

FUENTE: Programa Nacional de Dengue, Zika y Chikungunya, Unidad de Epidemiología

**Tabla 6. Bolivia: Casos confirmados de Dengue por Departamento y semana epidemiológica enero a julio 2019\*(SE 27)**

Departamento	Gestión 2019										Total 01 - 27	
	01	02	03	04	05	06	07	08	09	10		
Tarija	1.455	5	11	3	1	1	1	1	1	1	1.477	
La Paz	758	45	24	51	18	43	35	13	5	2	994	
Beni	587	18	19	13	14	12	18	20	13	7	721	
Pando	337	21	9	2	3	4	13	9	11	1	412	
Santa Cruz	89	18	18	36	21	25	33	27	19	11	298	
Cochabamba	93	18	11	9	4	7	13	9	11	5	182	
Chuquisaca	7										7	
<b>Area Endémica de Bolivia</b>	<b>3.326</b>	<b>125</b>	<b>92</b>	<b>114</b>	<b>61</b>	<b>91</b>	<b>113</b>	<b>78</b>	<b>60</b>	<b>26</b>	<b>5</b>	<b>4.091</b>

Hasta la semana epidemiológica 27 de la gestión 2019 se reportaron 4.091 casos de Dengue a nivel nacional, de los cuales: 1.477 fueron en el departamento de Tarija [36,1%], 994 en La Paz [24,3%], 721 en el Beni [17,6%], 412 en Pando [10,1%], 298 en Santa Cruz [7,3%], 182 en Cochabamba [4,4%] y 7 en Chuquisaca [0,2%].

Se han notificado 13 decesos atribuidos a Dengue: 8 en el departamento de La Paz (61%), 3 en el Beni (23%), 1 en Pando (8%) y 1 en Tarija (8%).

FUENTE: Programa Nacional de Dengue, Zika y Chikungunya, Unidad de Epidemiología

**Bolivia: Situación Epidemiológica de Rabia comparativa 2018 - 2019\* (SE 01 - 27)**

**Tabla 7: Bolivia, Casos de Rabia Canina, 2018-2019\* SE 27**

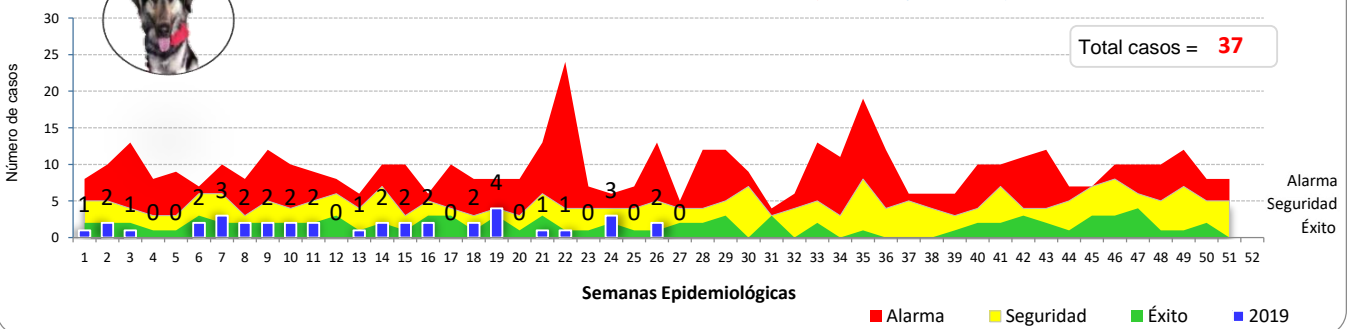
Departamento	Total 2018 (SE 01-27)	Gestión 2019				Total 2019 (SE 01-27)
		se24	se25	se26	se27	
Santa Cruz	117			1		10
Cochabamba	19			1		8
Potosi	16					7
La Paz	35	1				5
Tarija	10	2				4
Oruro	8					3
Chuquisaca	1					
Beni						
<b>Total</b>	<b>206</b>	<b>3</b>		<b>2</b>		<b>37</b>

Hasta la semana epidemiológica 27 de la gestión 2019 se han registrado 37 casos de rabia en perros, 82% menos que los registrados en la gestión 2018 en el mismo periodo de tiempo.

En 6 departamentos del país se han presentado casos de rabia canina: 10 casos en Santa Cruz (27%), 8 casos en Cochabamba (21,6%), 7 casos en Potosí, representando el 13,5%, 5 en La Paz (13,5%), 4 en Tarija (10,8%) y 3 casos en Oruro, representando el 8,1%.

FUENTE: Programa Nacional de Zoonosis, Unidad de Epidemiología

**Gráfica 6. Bolivia: Canal Endémico Rabia Canina, enero a julio 2019, SE 01-27**



FUENTE: Programa Nacional de Zoonosis, Unidad de Epidemiología

Durante la presente semana epidemiológica se presentó 2 casos de rabia canina. El canal endémico de rabia a nivel nacional se encuentra en la zona de seguridad.

(\*) Informe a la semana epidemiológica 26: del 23 al 29 junio/2019

**Gráfica 8. Bolivia: Número casos de Hantavirus según Municipio y Departamento enero a julio 2019\* (SE 27)**



Hasta la SE 27 se registran 33 casos confirmados por Hantavirus en el país y 7 decesos con una letalidad del 21,2%.

Hasta la SE 27, se registran 7 decesos: 1 en el Municipio de Caranavi, 1 en el municipio de Alto Beni, 2 en el municipio de Caraparí, 2 en el municipio de Yacuiba y 1 en la ciudad de Santa Cruz.

FUENTE: Programa Nacional de ETRs, Unidad de Epidemiología

(\*) Informe a la semana epidemiológica 26: del 23 al 29 junio/2019