

# Parte Epidemiológico

AÑO 12 - Nº 49

Fecha Parte: martes, 11 diciembre 2018

## CONTENIDO:

- » IRAs
- » Neumonías
- » EDAs
- » Dengue
- » Zika
- » Rabia

## NOTAS BREVES

- Durante la semana epidemiológica 49 se reportaron 55445 casos de IRAs registrando un descenso en relación a la S.E. 48.
- Se registraron 1548 casos de Neumonía a nivel nacional, representando un descenso con respecto a la semana 48.
- Derivado del Brote de Hantavirus en el Municipio de La Asunta del departamento de La Paz se reportan 19 casos y 1 deceso confirmados por laboratorio.
- Se registran 4 descesos por Dengue Hemorrágico en el municipio de Caranavi (niño de 5 años, adulta de 22 años, niña de 9 años y adulto de 44 años)

DIRECCIÓN GENERAL DE SERVICIOS DE SALUD - UNIDAD DE EPIDEMIOLOGÍA  
EVENTOS BAJO VIGILANCIA EPIDEMIOLOGICA  
Bolivia, enero a diciembre, 2016, 2017, 2018\* (SE 01 - 49)

EVENTOS	Casos confirmados hasta la SE 49			SE 49	Fallecidos		
	2016	2017	2018		2018	SE 49	
<b>Inmunoprevenibles</b>	Sarampión/Rubéola	0	0	0	0		
	Tosferina	27	13	15	0		
	Difteria	0	0	0	0		
	Parálisis Flácida Aguda	0	0	0	0		
	Fiebre Amarilla	0	5	1	0		
<b>Zoonóticas</b>	Síndrome Cardiopulmonar por hantavirus (SCPH)	22	21	46	0	1	
	Fiebre Hemorrágica Boliviana (FHB)	0	0	0	0		
	Rabia en perros	313	923	317	1		
	Leptospirosis	25	23	34	0		
	Rabia en Humanos	0	6	4	0	4	
<b>Vectoriales</b>	Peste Bubónica	0	0	1	0	1	
	Chikungunya (EVCH)	7.698	22	86	0		
	Zika	172	623	483	0		
	Dengue	4.242	903	786	185	4	2
<b>Otros Eventos</b>	IRA's	3.609.702	3.510.687	3.436.539	55.445		
	Neumonías	103.751	100.876	94.299	1.548		
	EDA's	767.916	702.975	648.497	12.813		
	Influenza A(H3N2)	65	622	22	0		
	Influenza A(H1N1) 2009	1060	61	692	0	26	
	Influenza B	106	158	673	0	5	
	Meningitis Meningocócica	0	1	2	0	1	

## Edición General

Ministerio de Salud  
Unidad de Epidemiología

Calle Fernando Guachalla  
Edif. Víctor 4to piso  
Teléfono: 2440591  
Fax: 2442572

epidemiologia.gob.bo@gmail.com

La Paz - Bolivia

En la semana epidemiológica 49, las Infecciones Respiratorias Agudas, muestran una tendencia descendente a nivel nacional en un 9,8% (de 61.443 a 55.445 casos) en relación a la semana epidemiológica 48. El canal endémico de IRAs a nivel nacional se encuentra en seguridad.

Con referencia a los casos de Neumonía, se observa un descenso del 18% (de 1.887 a 1.548 casos) en relación a la S.E. 48 y en canal endémico se encuentra en seguridad.

Hasta la semana epidemiológica 49, se registran 1.387 casos de Influenza, de los cuales: 692 casos a influenza A(H1N1), 673 corresponden a Influenza B y 22 a Influenza A(H3N2). Hasta la semana epidemiológica 49, se reportaron 31 decesos, de los cuales 26 son por A(H1N1), 23 en el departamento de Santa Cruz, 1 en Cochabamba, 1 en Chuquisaca y 1 en Tarija; y 5 por Influenza B de los cuales 2 corresponden al departamento de Santa Cruz y 3 al departamento de La Paz.

Las EDAs presentan un descenso a nivel nacional del 11,4% (de 14.456 a 12.813 episodios) en relación a la semana 48 y se sitúa en la zona de seguridad.

Con referencia a Zika, hasta la semana epidemiológica 49 se reporta en 483 casos, de los cuales 405 casos corresponden al departamento de Santa Cruz, representando el 83,9% del total.

En relación a Dengue hasta la semana epidemiológica 49, se reportó 786 casos, de los cuales 310 se encuentran en el departamento del Beni y 280 en el departamento de La Paz.

## Enfermedades de Notificación Obligatoria

### Situación Epidemiológica de IRAs - Bolivia, enero a diciembre 2018\* (S.E. 01 - 49)

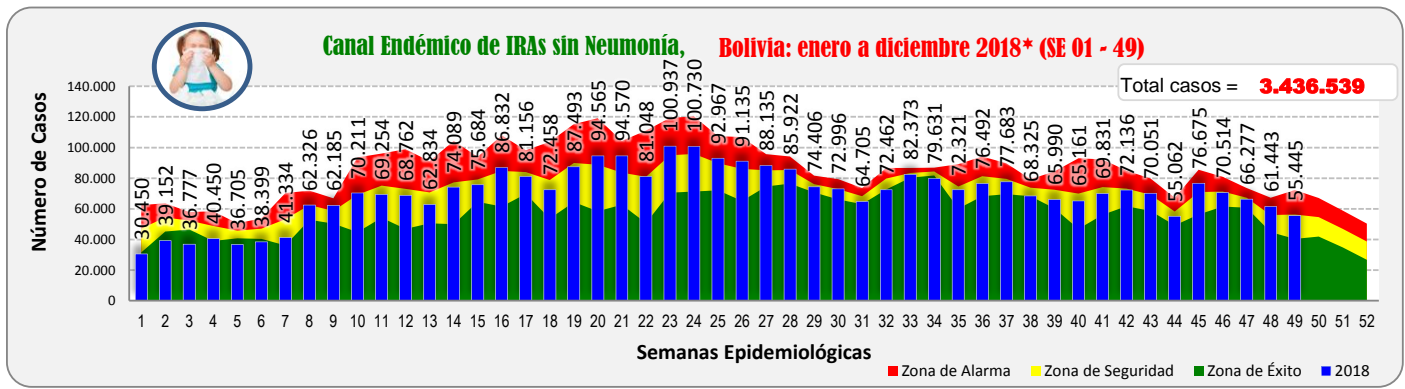
Departamento	SE 46	SE 47	SE 48	SE 49	2018 *(SE 1-49)	Tendencia	Zona Canal Endémico	
Altiplano	La Paz	14.292	14.158	12.175	11.545	654.942	Descendente	Alarma
	Oruro	4.338	4.767	4.511	4.093	251.997	Descendente	Alarma
	Potosí	8.849	7.311	6.609	6.922	394.391	Ascendente	Alarma
Valle	Chuquisaca	7.771	6.333	5.266	5.550	303.489	Ascendente	Alarma
	Cochabamba	12.639	11.666	10.658	8.028	611.832	Descendente	Seguridad
	Tarija	5.562	5.485	5.136	4.668	280.849	Descendente	Seguridad
Oriente	Santa Cruz	13.826	12.931	13.570	11.294	710.098	Descendente	Seguridad
	Beni	2.581	2.590	2.703	2.513	173.122	Descendente	Éxito
	Pando	656	1.036	815	832	55.819	Ascendente	Alarma
<b>Bolivia</b>	<b>70.514</b>	<b>66.277</b>	<b>61.443</b>	<b>55.445</b>	<b>3.436.539</b>	<b>Descendente</b>	<b>Seguridad</b>	

En la SE 49, se han notificado 55.445 casos de IRAs, con una tendencia descendente a nivel nacional, encontrándose en zona de seguridad dentro el canal endémico.

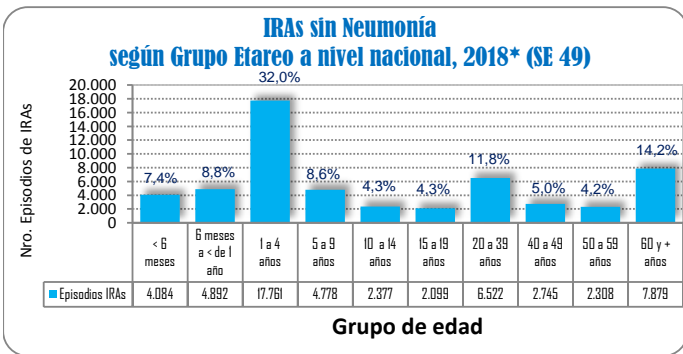
Tres departamentos (Potosí, Chuquisaca y Pando) presentan una tendencia ascendente y los restantes seis (La Paz, Oruro, Cochabamba, Tarija, Santa Cruz y Beni) presentan una tendencia descendente.

Cinco departamentos del país (La Paz, Oruro, Potosí, Chuquisaca y Pando) se encuentran en zona de alarma, tres departamentos (Cochabamba, Tarija y Santa Cruz) se encuentran en zona de seguridad y sólo Beni se encuentra en zona de éxito.

FUENTE: SNIS VE, Unidad de Epidemiología



FUENTE: SNIS VE, Unidad de Epidemiología



FUENTE: SNIS VE, Unidad de Epidemiología

El grupo de edad con mayor proporción de IRAs sin Neumonía es el comprendido entre 1 y 4 años con un 32% del total de casos registrados.

### Situación epidemiológica de Neumonías - Bolivia, enero a diciembre 2018\* (SE 01 - 49)

Departamento	SE 46	SE 47	SE 48	SE 49	2018 *(SE 1-49)	Tendencia	Zona Canal Endémico	
Altiplano	La Paz	380	384	305	348	18.349	Ascendente	Seguridad
	Oruro	28	47	53	48	2.130	Descendente	Alarma
	Potosí	62	60	56	51	3.532	Descendente	Seguridad
Valle	Chuquisaca	140	150	125	145	5.816	Ascendente	Alarma
	Cochabamba	427	417	422	294	21.272	Descendente	Seguridad
	Tarija	123	117	87	84	4.650	Descendente	Alarma
Oriente	Santa Cruz	720	680	759	527	33.422	Descendente	Seguridad
	Beni	63	29	58	39	3.639	Descendente	Seguridad
	Pando	21	19	22	12	1.489	Descendente	Seguridad
<b>Bolivia</b>	<b>1.964</b>	<b>1.903</b>	<b>1.887</b>	<b>1.548</b>	<b>94.299</b>	<b>Descendente</b>	<b>Seguridad</b>	

Los casos de Neumonías registrados a nivel nacional en la semana epidemiológica 49, fueron de 1.548 con una tendencia descendente y se encuentra en zona de seguridad.

Dos departamentos (La Paz y Chuquisaca) presentan una tendencia ascendente y los restantes siete (Oruro, Potosí, Cochabamba, Tarija, Santa Cruz, Beni y Pando) presentan una tendencia descendente.

Con respecto a los canales endémicos tres departamentos (Oruro, Chuquisaca y Tarija), se encuentran en zona de alarma y los restantes seis departamentos (La Paz, Potosí, Cochabamba, Santa Cruz, Beni y Pando) se encuentran en zona de seguridad.

FUENTE: SNIS VE, Unidad de Epidemiología

(\*) Informe a la semana epidemiológica 48: del 25/noviembre al 01 diciembre/2018

Situación epidemiológica de EDAs - Bolivia, enero a diciembre 2018\* (SE 01 - 49)

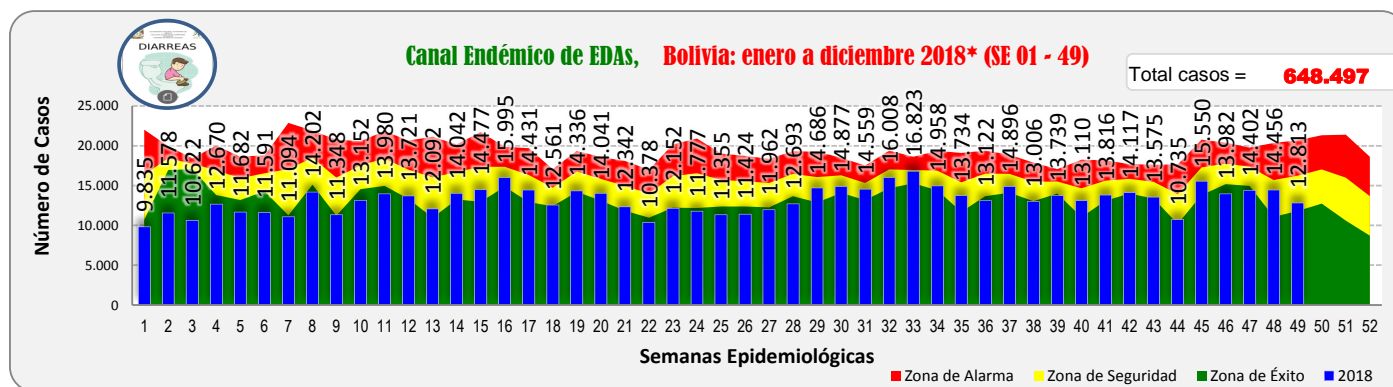
Departamento	SE 46	SE 47	SE 48	SE 49	2018 *(SE 1-49)	Tendencia	Zona Canal Endémico	
Altiplano	La Paz	2.327	2.569	2.776	2.402	106.711	Descendente	Seguridad
	Oruro	1.003	1.052	1.038	1.008	46.276	Descendente	Seguridad
	Potosí	1.529	1.360	1.243	1.362	64.072	Ascendente	Seguridad
Valle	Chuquisaca	1.248	1.092	941	1.092	52.542	Ascendente	Seguridad
	Cochabamba	2.807	2.933	2.763	2.118	123.852	Descendente	Seguridad
	Tarija	954	969	920	849	43.329	Descendente	Seguridad
Oriente	Santa Cruz	2.985	3.267	3.497	2.799	148.603	Descendente	Seguridad
	Beni	969	913	1.049	969	51.995	Descendente	Seguridad
	Pando	160	247	229	214	11.117	Descendente	Seguridad
<b>Bolivia</b>	<b>13.982</b>	<b>14.402</b>	<b>14.456</b>	<b>12.813</b>	<b>648.497</b>	<b>Descendente</b>	<b>Seguridad</b>	

A nivel nacional durante la semana epidemiológica 49, se han notificado 12.813 episodios de EDAs, presentando una tendencia descendente y se encuentra en zona de seguridad dentro el canal endémico.

Dos departamentos (Potosí y Chuquisaca) presentan una tendencia ascendente y los restantes siete (La Paz, Oruro, Cochabamba, Tarija, Santa Cruz, Beni y Pando) presentan una tendencia descendente.

En relación al canal endémico, todos los departamentos se encuentran en zona de seguridad.

FUENTE: SNIS VE, Unidad de Epidemiología



FUENTE: SNIS VE, Unidad de Epidemiología

Situación epidemiológica comparativa de virus respiratorios - Bolivia, 2017 – 2018\* SE 1-49

Virus Respiratorios	2017		2018	
	Casos	Decesos	Casos	Decesos
Influenza A (H1N1) Pdm 2009	60		692	26
Influenza B	142	1	673	5
Virus Respiratorio Sincitial	89		67	
Influenza A (H3N2)	670	6	22	
Parainfluenza Virus	12		9	
Adenovirus	4		5	
<b>TOTAL</b>	<b>977</b>	<b>7</b>	<b>1.468</b>	<b>31</b>

FUENTE: Programa Nacional de Influenza, Unidad de Epidemiología

En relación al virus de la Influenza tipo A(H1N1) hasta la S.E. 49 de la gestión 2018 se observa un incremento de casos (692) en comparación con la gestión 2017 (60 casos).

En relación al virus de la Influenza Tipo B, hasta la S.E. 49 de la gestión 2018 se observa un incremento de casos (673) en comparación a la misma semana de la gestión 2017 (142 casos).

En relación al virus de la Influenza A(H3N2) hasta la S.E. 49 se registraron 22 casos en la presente gestión, siendo el tipo de virus de Influenza de menor circulación a nivel nacional.

Situación epidemiológica comparativa de virus respiratorios por Departamento, enero a diciembre 2018\* SE 01 - 49

Departamento	A(H3N2)		A(H1N1)		Influenza B	
	Casos	Decesos	Casos	Decesos	Casos	Decesos
Santa Cruz	14		606	23	439	2
La Paz	7		55		173	3
Beni			11		3	
Oruro	1		7		15	
Pando			5		3	
Chuquisaca			4	1	23	
Cochabamba			2	1	14	
Potosí			1		2	
Tarija			1	1	1	
<b>TOTAL</b>	<b>22</b>		<b>692</b>	<b>26</b>	<b>673</b>	<b>5</b>

FUENTE: Programa Nacional de Influenza, Unidad de Epidemiología

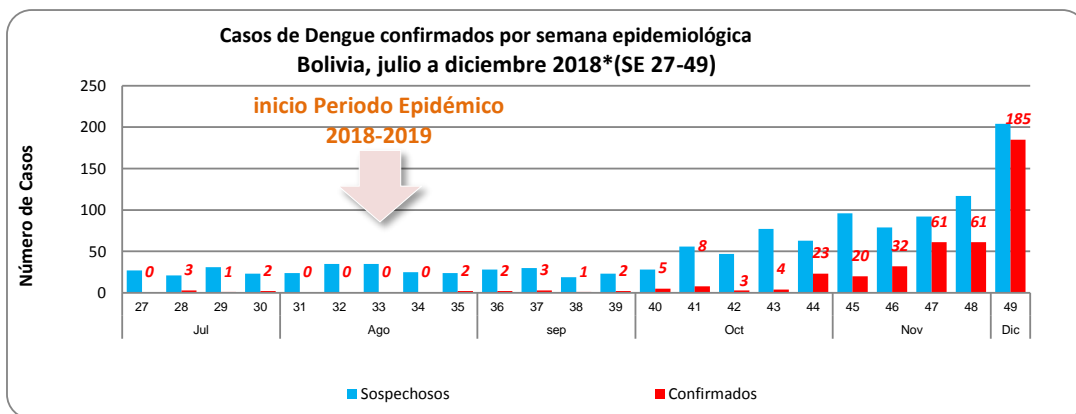
En relación a los casos de Influenza A(H1N1) se registraron 692 casos; 87,6% en el departamento de Santa Cruz, seguido con el 7,9% en La Paz, 1,6% en Beni y 1% en Oruro entre otros.

Con relación a la Influenza B, se registraron 673 casos en total, 65,2% en el departamento de Santa Cruz, seguido con el 25,7% en La Paz, 3,4% Chuquisaca y 2,2% en Oruro entre otros.

En relación a Influenza A(H3N2), se registraron 22 casos, 14 en el departamento de Santa Cruz, 7 en La Paz y 1 en el departamento de Oruro.

(\* ) Informe a la semana epidemiológica 48: del 25/noviembre al 01 diciembre/2018

## Situación epidemiológica de Dengue, 2017 - enero a diciembre 2018\* (SE 01 - 49)



En relación a los casos confirmados de Dengue por semana epidemiológica, en las últimas 4 semanas se ha reportado 339 casos a nivel nacional.

FUENTE: Programa Nacional de Dengue, Zika y Chikungunya, Unidad de Epidemiología

### Casos confirmados de Dengue por Departamento y semana epidemiológica

**Bolivia, enero a diciembre 2018\*(SE 01 - 49)**

Departamento	Gestión 2018										01 - 49
	40	41	42	43	44	45	46	47	48	49	
Beni	4	4	2	3	12	15	20	32	19		310
La Paz		2			9	3	10	28	41	184	280
Santa Cruz	1	2	1		1	1	1				103
Tarija										1	35
Pando				1	1	1	1	1	1		34
Cochabamba											16
Chuquisaca											8
<b>Area Endémica de Bolivia</b>	<b>5</b>	<b>8</b>	<b>3</b>	<b>4</b>	<b>23</b>	<b>20</b>	<b>32</b>	<b>61</b>	<b>61</b>	<b>185</b>	<b>786</b>

Hasta la semana epidemiológica 49 de la gestión 2018 se reportaron 786 casos de Dengue a nivel nacional, de los cuales 310 fueron en el Beni [39,4%], 280 en La Paz [35,6%], 103 en Santa Cruz [13,1%], 35 en Tarija [4,5%], 34 en Pando [4,3%], 16 en Cochabamba [2%] y 8 en Chuquisaca [1%].

FUENTE: Programa Nacional de Dengue, Zika y Chikungunya, Unidad de Epidemiología

## Situación epidemiológica de Zika, enero a diciembre 2017 – 2018\* (SE 01 - 49)

### Casos confirmados de Zika por Departamento y Semana Epidemiológica

**Bolivia, enero a diciembre 2018\*(SE 01 - 49)**

Departamento	Gestión 2018										01 - 49
	40	41	42	43	44	45	46	47	48	49	
Santa Cruz		1		1							405
Tarija											40
Cochabamba											23
Beni						1					6
Chuquisaca											6
La Paz											2
Pando											1
<b>Area Endémica de Bolivia</b>	<b></b>	<b>1</b>	<b></b>	<b>1</b>	<b></b>	<b>1</b>	<b></b>	<b></b>	<b></b>	<b></b>	<b>483</b>

Hasta la semana epidemiológica 49 de la gestión 2018 se reportaron 483 casos de Zika, de los cuales, 405 fueron en el departamento de Santa Cruz [83,9%], 40 en Tarija [8,3%], 23 en Cochabamba [4,8%], 6 en Chuquisaca [1,2%], 6 en Beni [1,2%], 2 en La Paz [0,4%] y 1 en Pando [0,2%].

FUENTE: Programa Nacional de Dengue, Zika y Chikungunya, Unidad de Epidemiología

### Casos confirmados de Zika por Departamento

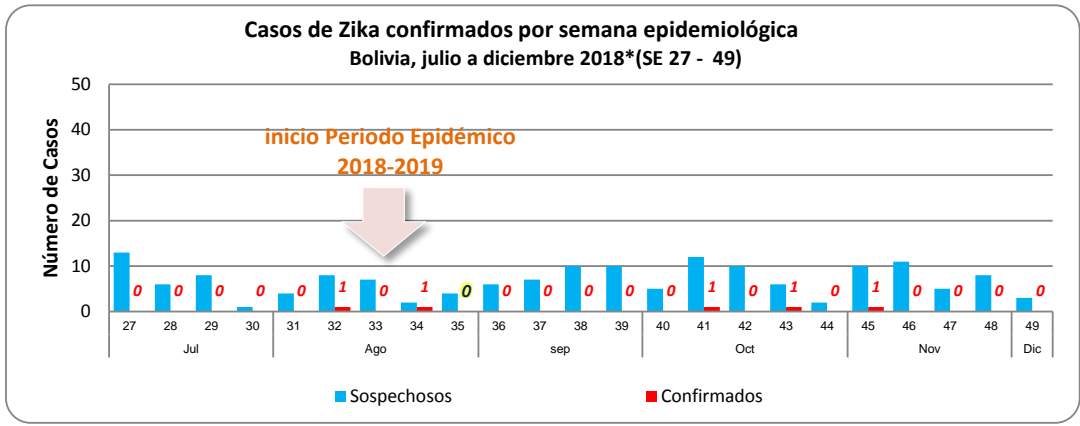
**Bolivia, enero a diciembre 2017 - 2018\*(SE 01 - 49)**

Departamento	a SE 49 2017	a SE 49 2018
Santa Cruz	189	405
Tarija	23	40
Cochabamba	3	23
Beni	349	6
Chuquisaca	5	6
La Paz	43	2
Pando	11	1
<b>Bolivia</b>	<b>623</b>	<b>483</b>

FUENTE: Programa Nacional de Dengue, Zika y Chikungunya, Unidad de Epidemiología

Durante la presente gestión, hasta la semana epidemiológica 49 se registraron 483 casos de Zika a nivel nacional, 22,5% menos que la gestión 2017.

(\* ) Informe a la semana epidemiológica 48: del 25/noviembre al 01 diciembre/2018



Durante las últimas cuatro semanas, se reportó 0 casos de Zika a nivel nacional.

FUENTE: Programa Nacional de Dengue, Zika y Chikungunya, Unidad de Epidemiología

### Situación Epidemiológica de Rabia - Bolivia, 2017; enero a diciembre 2018\* (SE 01 - 49)

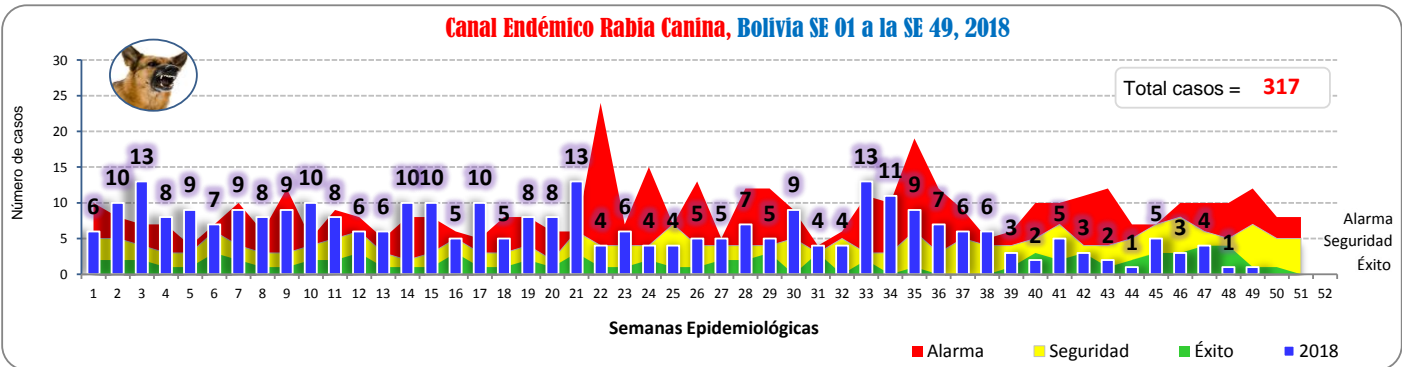
Departamento	Total 2017 (SE 01-49)	S.E. 2018				Total 2018 (SE 01-49)
		se46	se47	se48	se49	
Santa Cruz	633	2			1	160
La Paz	44	1	2			61
Potosí	16		1			35
Cochabamba	57			1		33
Tarija	22					16
Oruro	144		1			10
Chuquisaca	7					2
Beni						0
<b>Total</b>	<b>923</b>	<b>3</b>	<b>4</b>	<b>1</b>	<b>1</b>	<b>317</b>

Hasta la semana epidemiológica 49 de la gestión 2018 se han registrado 317 casos de rabia en perros, 65,7% menos que los registrados en la gestión 2017 en el mismo periodo de tiempo.

Los casos de rabia canina están concentrados en mayor porcentaje en el departamento de Santa Cruz con 160 casos [50,5%] seguido del departamento de La Paz con 61 casos [19,2%], Potosí con 35 casos [11%], Cochabamba con 33 casos [10,4%], Tarija con 16 casos [5%], Oruro con 10 casos [3,2%] y Chuquisaca con 2 casos [0,6%].

El registro de 4 fallecidos por rabia humana corresponden al primer trimestre, 1 en el departamento de Cochabamba (caso importado de Potosí niña de 4 años del municipio de Chayanta) y 3 en el departamento de Santa Cruz (niño de 8 años, adulto de 50 años y niño de 10 años).

FUENTE: Programa Nacional de Zoonosis, Unidad de Epidemiología



FUENTE: Programa Nacional de Zoonosis, Unidad de Epidemiología

Durante la presente semana epidemiológica, el canal endémico de rabia a nivel nacional se encuentra en la zona de éxito.

(\* ) Informe a la semana epidemiológica 48: del 25/noviembre al 01 diciembre/2018