

# Parte Epidemiológico

AÑO 12 - N° 04  
Fecha Parte: mar, 30 enero 2018

## CONTENIDO:

- » IRAs
- » Neumonías
- » EDAs
- » Dengue
- » Zika
- » Rabia

- Durante la semana epidemiológica 04 se reportaron 40450 casos de IRAs y 1064 Neumonías a nivel nacional, registrando un leve ascenso en IRAs con respecto a la semana 3.

- Se incrementan los casos de rabia canina en el Dpto. de Santa Cruz, de 20 a 24, concentrando el mayor porcentaje de casos a nivel nacional (64,9%).

## Edición General

Ministerio de Salud  
Unidad de Epidemiología  
Calle Capitán Ravelo N° 2199  
Teléfono: 2440591  
Fax: 2442572  
epidemiologia.gob.bo@gmail.com  
La Paz - Bolivia

## DIRECCIÓN GENERAL DE SERVICIOS DE SALUD - UNIDAD DE EPIDEMIOLOGÍA EVENTOS BAJO VIGILANCIA EPIDEMIOLÓGICA Bolivia, enero, 2016, 2017—2018\* (SE 04)

EVENTOS	Casos confirmados hasta la SE 04			SE 04	Fallecidos	
	2016	2017	2018		2018	SE04
<b>Inmunoprevenibles</b>	Sarampión/Rubéola	0	0	0	0	
	Tosferina	6	0	0	0	
	Difteria	0	0	0	0	
	Parálisis Flácida Aguda	0	0	0	0	
	Fiebre Amarilla	0	1	0	0	
<b>Zoonóticas</b>	Síndrome Cardiopulmonar por hantavirus (SCPH)	6	2	2	0	
	Fiebre Hemorrágica Boliviana (FHB)	0	0	0	0	
	Rabia en perros	14	45	37	8	
	Leptospirosis	8	3	0	0	
	Rabia en Humanos	0	0	1	0	1
<b>Vectoriales</b>	Peste Bubónica	0	0	0	0	
	Chikungunya (EVCH)	2.615	8	0	0	
	Zika	5	71	10	0	
	Dengue	1.630	158	12	2	
<b>Otros Eventos</b>	IRA's	197.601	161.806	146.829	40.450	
	Neumonías	5.707	4.500	3.935	1.064	
	EDA's	64.506	53.392	44.705	12.670	
	Influenza A(H3N2)	26	3	1	0	
	Influenza A(H1N1) 2009	10	0	0	0	
	Influenza B	3	3	3	0	
	Meningitis Meningocócica	0	0	1	0	1

En la semana epidemiológica 04, las Infecciones Respiratorias Agudas, muestran una tendencia ascendente a nivel nacional con un 9,1% (de 36.777 a 40.450) en relación a la semana epidemiológica 03. El canal endémico de IRAs a nivel nacional se encuentra en zona de seguridad.

Con referencia a los casos de Neumonías, se observa una tendencia ascendente y en el canal endémico se encuentra en zona de seguridad.

Las EDAs sin deshidratación presentan una tendencia ascendente a nivel nacional, situándose en zona de seguridad.

Con referencia a Zika, hasta la semana epidemiológica 04 se han presentado 10 casos, todos en el departamento de Santa Cruz.

## Enfermedades de Notificación Obligatoria

### Situación Epidemiológica de IRAs - Bolivia, enero 2017 – 2018\* (S.E. 04)

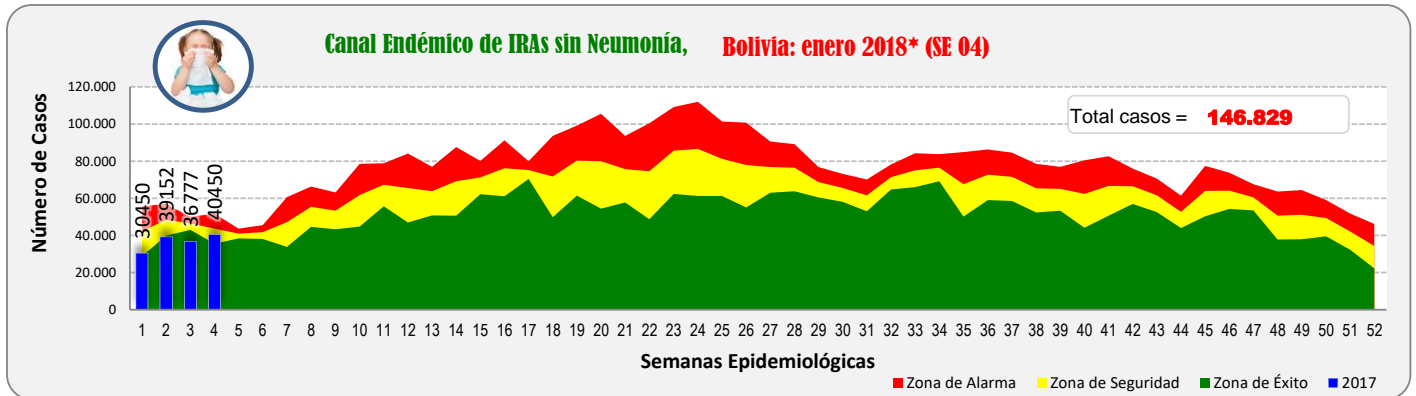
Departamento		2017	2018	SE 04	Tendencia	Zona Canal Endémico
Altiplano	La Paz	24.521	25.510	6.997	Descendente	Seguridad
	Oruro	11.341	10.672	3.202	Ascendente	Alarma
	Potosí	15.325	17.576	4.815	Ascendente	Alarma
Valle	Chuquisaca	13.565	15.611	3.162	Descendente	Seguridad
	Cochabamba	27.761	29.050	7.381	Descendente	Alarma
	Tarija	13.452	11.224	2.811	Descendente	Seguridad
Oriente	Santa Cruz	43.591	24.473	8.200	Ascendente	Seguridad
	Beni	9.288	9.604	2.972	Ascendente	Alarma
	Pando	2.962	3.109	910	Ascendente	Alarma
<b>Bolivia</b>		<b>161.806</b>	<b>146.829</b>	<b>40.450</b>	<b>Ascendente</b>	<b>Seguridad</b>

En el país, en la SE 04, se han notificado 40.450 casos de IRAs, encontrándose en el canal endémico en zona de seguridad.

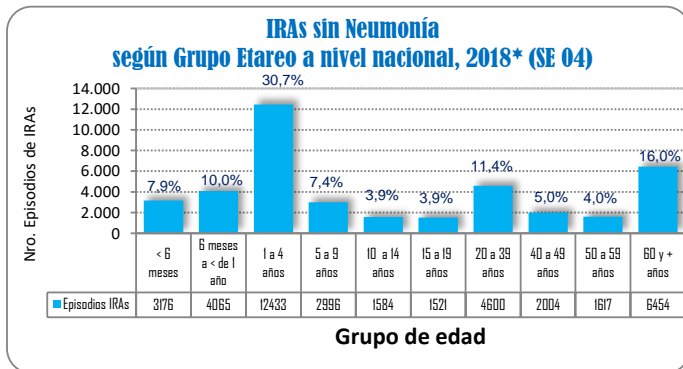
A nivel departamental, cinco departamentos (Oruro, Potosí, Santa Cruz, Beni y Pando) presentan una tendencia ascendente y cuatro departamentos (La Paz, Chuquisaca, Cochabamba y Tarija) presentan una tendencia descendente.

Con respecto a los canales endémicos, cinco departamentos (Oruro, Potosí, Cochabamba, Beni y Pando) se encuentran en zona de alarma y cuatro departamentos (La Paz, Chuquisaca, Tarija y Santa Cruz) en zona de seguridad.

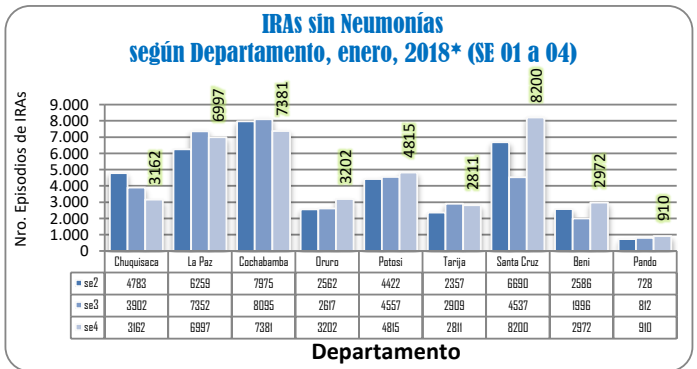
FUENTE: SNIS VE, Unidad de Epidemiología



FUENTE: SNIS VE, Unidad de Epidemiología



FUENTE: SNIS VE, Unidad de Epidemiología



FUENTE: SNIS VE, Unidad de Epidemiología

### Situación epidemiológica de Neumonías - Bolivia, enero 2017 – 2018\* (SE 04)

Departamento		2017	2018	SE 04	Tendencia	Zona Canal Endémico
Altiplano	La Paz	710	786	223	Ascendente	Seguridad
	Oruro	85	77	21	Ascendente	Seguridad
	Potosí	156	120	20	Descendente	Éxito
Valle	Chuquisaca	231	234	75	Ascendente	Seguridad
	Cochabamba	817	1.095	222	Descendente	Seguridad
	Tarija	170	171	41	Descendente	Seguridad
Oriente	Santa Cruz	2.043	1.206	389	Ascendente	Seguridad
	Beni	188	181	52	Ascendente	Seguridad
	Pando	100	65	21	Ascendente	Seguridad
<b>Bolivia</b>		<b>4.500</b>	<b>3.935</b>	<b>1.064</b>	<b>Ascendente</b>	<b>Seguridad</b>

El número de casos de Neumonías registrados a nivel nacional en la semana epidemiológica 04, fue de 1.064, encontrándose en el canal endémico en zona de seguridad.

Los departamentos (La Paz, Oruro, Chuquisaca, Santa Cruz, Beni y Pando) presentan una tendencia ascendente y los departamentos de Potosí, Cochabamba y Tarija presentan una tendencia descendente.

Con respecto a los canales endémicos, todos los departamentos, excepto Potosí, se encuentran en zona de seguridad.

FUENTE: SNIS VE, Unidad de Epidemiología

(\*) Informe a la semana epidemiológica 04: del 21 al 27 enero/2018

Situación epidemiológica de EDAs - Bolivia, enero 2017 – 2018\* (SE 04)

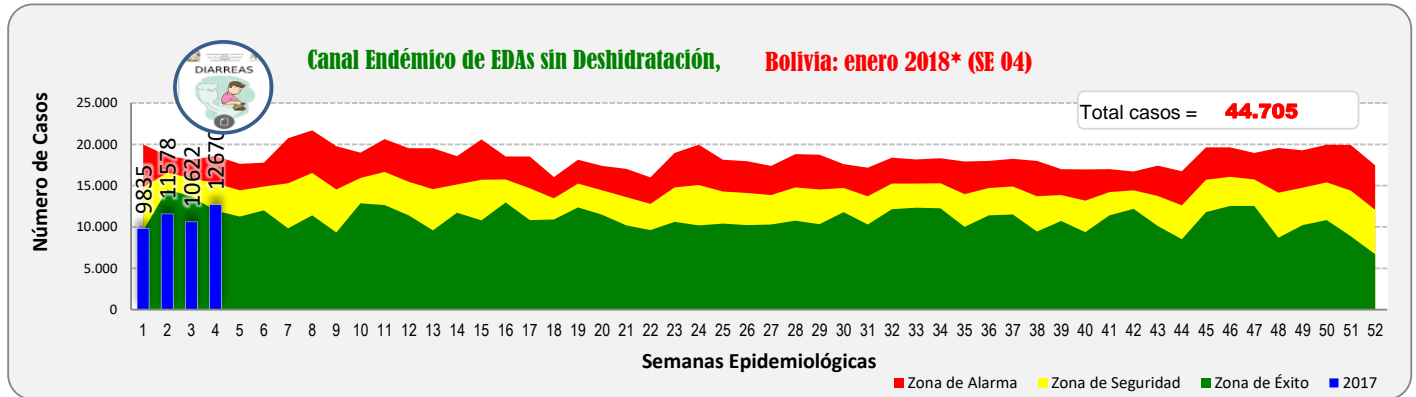
Departamento	2017	2018	SE 04	Tendencia	Zona Canal Endémico	
Altiplano	La Paz	6.581	7.551	2.143	Ascendente	Alarma
	Oruro	3.630	3.167	922	Ascendente	Seguridad
	Potosí	4.361	4.649	1.305	Ascendente	Seguridad
Valle	Chuquisaca	4.822	4.967	1.136	Descendente	Seguridad
	Cochabamba	9.824	8.896	2.347	Descendente	Seguridad
	Tarija	5.441	3.813	1.011	Ascendente	Seguridad
Oriente	Santa Cruz	15.205	7.889	2.789	Ascendente	Éxito
	Beni	2.788	2.893	782	Ascendente	Seguridad
	Pando	740	880	235	Descendente	Alarma
<b>Bolivia</b>	<b>53.392</b>	<b>44.705</b>	<b>12.670</b>	<b>Ascendente</b>	<b>Seguridad</b>	

En el país durante la semana epidemiológica 04, se han notificado 12.670 episodios de EDAs, encontrándose dentro el canal endémico en la zona de seguridad.

A nivel departamental: La Paz, Oruro, Potosí, Tarija, Santa Cruz y Beni presentan una tendencia ascendente y tres departamentos (Chuquisaca, Cochabamba y Pando) una tendencia descendente.

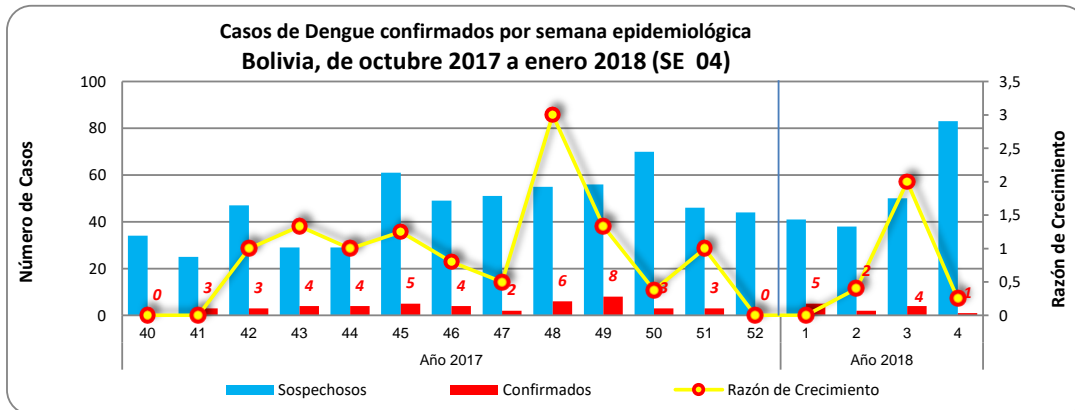
Según los canales endémicos, La Paz y Pando se encuentran en zona de Alarma y seis departamentos (Oruro, Potosí, Beni, Chuquisaca, Cochabamba y Tarija) se encuentran en zona de seguridad y el departamento de Santa Cruz en zona de éxito.

FUENTE: SNIS VE, Unidad de Epidemiología



FUENTE: SNIS VE, Unidad de Epidemiología

Situación epidemiológica de Dengue, enero 2017 – 2018\* (SE 04)



En la grafica de casos confirmados para Dengue por semana epidemiológica, se evidencia un incremento de casos durante las últimas 4 semanas

FUENTE: Programa Nacional de Dengue, Zika y Chikungunya, Unidad de Epidemiología

Casos confirmados de Dengue por Departamento y semana epidemiológica Bolivia, 2107 - enero 2018\* (SE 04)

Departamento	S.E. 2017				S.E. 2018				Total 2018
	49	50	51	52	01	02	03	04	
Beni	7	3	6	2	2	1	2	1	6
Pando		1		1	1	1	2		4
Santa Cruz					2				2
Cochabamba	1								
Chuquisaca									
La Paz									
Tarija									
<b>Bolivia</b>	<b>8</b>	<b>4</b>	<b>6</b>	<b>3</b>	<b>5</b>	<b>2</b>	<b>4</b>	<b>1</b>	<b>12</b>

Hasta la semana epidemiológica 04 de la gestión 2018 se reportó 12 casos de Dengue a nivel nacional (6 casos en el departamento del Beni, 4 en Pando y 2 en Santa Cruz).

FUENTE: Programa Nacional de Dengue, Zika y Chikungunya, Unidad de Epidemiología

(\* ) Informe a la semana epidemiológica 04: del 21 al 27 enero/2018

## Situación epidemiológica de Zika, enero 2017 – 2018\* (SE 04)

### Casos confirmados de Zika por Departamento y Semana Epidemiológica Bolivia, 2107 - enero 2018\* (SE 04)

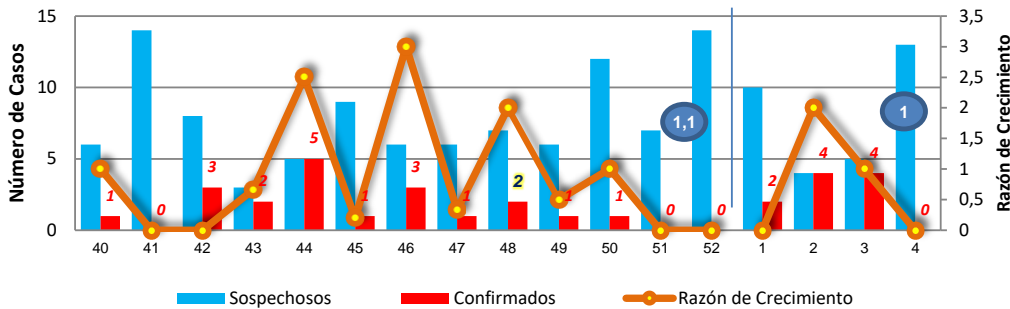
Departamento	S.E. 2017				S.E. 2018				Total 2018
	49	50	51	52	01	02	03	04	
Santa Cruz	1	1	1	3	2	4	4		10
Beni									
Cochabamba									
Chuquisaca									
La Paz									
Pando	1								
Tarija									
<b>Bolivia</b>	<b>2</b>	<b>1</b>	<b>1</b>	<b>3</b>	<b>2</b>	<b>4</b>	<b>4</b>	<b>0</b>	<b>10</b>

Durante la semana epidemiológica 04 de la gestión 2018 no se reportó casos de Zika.

A nivel nacional, hasta la fecha se registraron 10 casos, todas en el departamento de Santa Cruz

FUENTE: Programa Nacional de Dengue, Zika y Chikungunya, Unidad de Epidemiología

### Casos de Zika confirmados por semana epidemiológica Bolivia, de octubre 2017 a enero 2018 (SE 03)



El número de casos confirmados de Zika por semana epidemiológica muestra que durante las últimas cuatro semanas se registro 10 casos, todos en el departamento de Santa Cruz.

FUENTE: Programa Nacional de Dengue, Zika y Chikungunya, Unidad de Epidemiología

## Situación Epidemiológica de Rabia - Bolivia, 2017 - enero 2018\* (SE 04)

Departamento	Total 2017 (SE03)	S.E. 2018				Total 2018 (SE03)
		se1	se2	se3	se4	
Santa Cruz	27	5	8	7	4	24
Oruro	6				1	1
Cochabamba	10	1	1	1		3
La Paz	2			3	3	6
Potosí			1	1		2
Tarija				1		1
Chuquisaca						
Beni						
<b>Total</b>	<b>45</b>	<b>6</b>	<b>10</b>	<b>13</b>	<b>8</b>	<b>37</b>

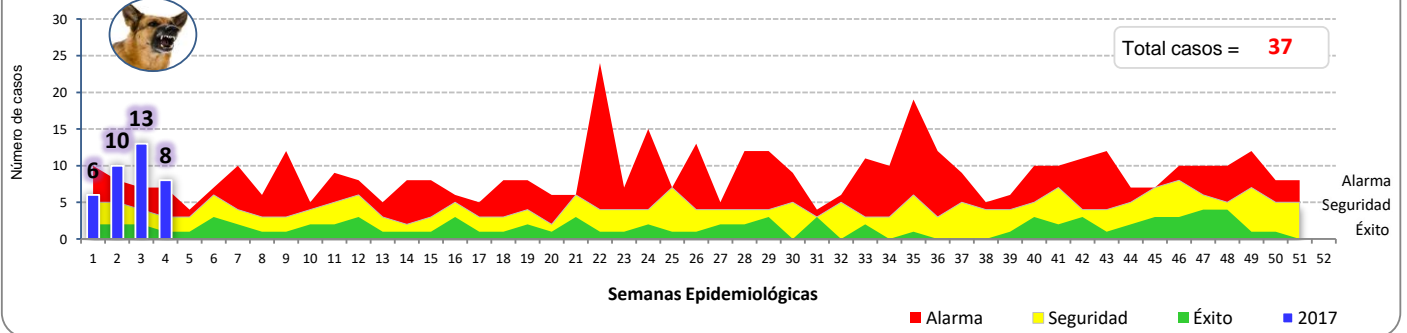
FUENTE: Programa Nacional de Zoonosis, Unidad de Epidemiología

Hasta la semana epidemiológica 04 de la gestión 2018 se han registrado 37 casos de rabia en perros, 18% menos que los registrados en la gestión 2017, en el mismo periodo de tiempo.

Los casos de rabia canina estan concentrados en mayor porcentaje en el departamento de Santa Cruz (64,9%) seguido del departamento de La Paz (16,2%), Cochabamba (8,1%) y el departamento de Potosí (5,4%).

Hasta la fecha se registró un fallecido por rabia humana en el departamento de Cochabamba, caso importado de Potosí (niña de 4 años del municipio de Chayanta).

### Canal Endémico Rabia Canina, Bolivia SE 01 a la SE 04, 2018



FUENTE: Programa Nacional de Zoonosis, Unidad de Epidemiología

Según el canal endémico, en la semana epidemiológica 04 se observa un descenso en su número de casos, pero aún se evidencia que continúa en Epizootia (registrándose 8 casos de rabia canina en la última semana epidemiológica).

(\* Informe a la semana epidemiológica 04: del 21 al 27 enero/2018